

Czasopismo administratorów cmentarzy, przedsiębiorców pogrzebowych, producentów sprzętu pogrzebowego, akcesoriów i urządzeń techniki cmentarnej.
Kolportaż wyłącznie w prenumeracie.

DWUMIESIĘCZNIK FUNERALNY

MIEMENTO

NR 3/2018 ISSN 1427-8456

TYTUŁ OD 1997





MIĘDZYNARODOWY TRANSPORT ZMARŁYCH
INTERNATIONAL FUNERAL SERVICES



*Dołącz do sieci partnerskiej
i zarabiaj z nami.*



Warszawa 02-643, ul. Etiudy Rewolucyjnej 48 | oddział: Łódź 94-247, ul. Solec 3/5
tel. +48 22 831 00 36 | +48 22 635 21 93 | kom. +48 506 155 499, +48 509 024 077



www.bongo.com.pl

PETYCJA
**RZĄDOWE NIE DLA ZWIĘKSZENIA
ZASIŁKU POGRZEBOWEGO | 4**

LUDZIE BRANŻY
**DOBRY LABORANT TO NIE
RZEŹNIK | 7**

**WSPÓLCZESNE PORTRETY
TRUMIENNE | 32**

SZKOLENIE
**DOSKONALENIE UMIEJĘTNOŚCI
MENEDŻERSKICH | 11**

PORADY
KĄCIK BHP | 12

**W JAKI SPOSÓB USTALANE SĄ
SKŁADKI ZUS NA NASTĘPNY
ROK? | 26**

Z BRANŻY
SONDAŻ CBOS | 15

**XXII WALNY ZJAZD ZWIĄZKU
PRACODAWCÓW BRANŻY
KAMIENIARSKIEJ | 27**

**BEFA OKIEM
MARKA CICHEWICZA | 30**

KONFERENCJA
ETYKA ZAWODOWA | 16

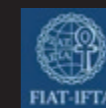
**MONGOLIA AND THE MONGOLS:
PAST AND PRESENT | 29**

PRAWO
RODO A BRANŻA FUNERALNA | 18

PREZENTACJE
**OTWARCIE
KREMATORIUM FINIS | 22**

POLECANE
MAKIAŻ POŚMIERTNY | 24

STOWARZYSZENIE
ABSOLUTORIUM DLA WŁADZ | 25



Członek FIAT-IFTA:
Status Międzynarodowej
Organizacji Pozarządowej



Konsultant w zakresie
Niematerialnego Dziedzictwa
Kulturowego UNESCO



Członek
Pogrzebowej Grupy
Wyszehradzkiej V4

MEMENTO DWUMIESIĘCZNIK FUNERALNY
Czasopismo administratorów cmentarzy,
przedsiębiorców pogrzebowych,
producentów sprzętu pogrzebowego,
akcesoriów i urządzeń techniki cmentarnej.
Rok XX, Numer 3
Nakład do 1000 egz.

WYDAWCA
POLSKIE STOWARZYSZENIE POGRZEBOWE
POLISH FUNERAL ASSOCIATION
01-136 Warszawa, ul. Sokołowska 4
tel. 22 834 84 60, fax 22 412 17 17, kom. 501 552 889
biuro@stowarzyszeniefuneralne.pl
NIP 118-142-98-58
Konto: Credit Agricole Bank Polska SA
Nr konta: 38 1940 1076 3182 2851 0000 0000

ZARZĄD
Prezes – Krzysztof Wolicki
Wiceprezes – Marek Cichewicz
Wiceprezes – Adrian Romaniszyn
Skarbnik – Anna Łozińska
Sekretarz – Piotr Godlewski
Kierownik Biura Zarządu – Adam Suszcz
tel. 22 834 84 60, biuro@stowarzyszeniefuneralne.pl

REDAKCJA
Redaktor Naczelny:
p.o. Krzysztof Wolicki
tel. 604 286 073, redakcja@dfmemento.pl

WSPÓŁPRACOWNICY:
prof. dr hab. Ireneusz Światała, prof. dr hab. Anna E. Kubiak,
ks. dr hab. Aleksander Sobczak, ks. dr Piotr Zamaria, dr Jowita Jagla,
dr Lech Malinowski, dr inż. Anna Długozima, ks. Tomasz Jerzy Król,
Anna i Jacek Borowikowie, Maciej Raszewski, Grażyna Woźniak,
Adam Franczyk, Jarosław Wydmuch, Marek Kostrzewski, Aleksander
Głowacki, Agnieszka Szukała-Żygawska, Henryk Makuszewski,
Agnieszka Bloch, Maria Mak, Konrad Tarnopolski, Jan Świdorski,
Maria Michalak, Marek Jurkiewicz, Anna Wolicka

PRENUMERATA I REKLAMA
Krzysztof Wolicki
tel. 22 834 84 60, e-mail: redakcja@dfmemento.pl

DTP & DRUK
P.P.H. „IWONEX”, 08-110 Siedlce, Ujrzanów 289
www.iwonex.com.pl

Okładka: www.pxhere.com

Wydawca nie ponosi odpowiedzialności za treść reklam i ogłoszeń.
Wydawca nie zwraca materiałów nie zamówionych oraz zastrzega sobie prawo
do skrótu i redakcyjnego opracowania tekstów przyjętych do druku.

sagro
SYSTEM ADMINISTRACJI
GROBAMI

- Aplikacja umożliwiająca sprawne i kompleksowe zarządzanie cmentarzami.
- Zawiera m. in. Księgę Osób Pochowanych, Księgę Grobów, Ewidencję Dysponentów i Opłat, Moduł fakturowania, Mapy.

www.ambsoft.pl

Polskie-Cmentarze.pl
MIEJSCE PAMIĘCI

- Największa baza cmentarzy w Polsce.
- Ogólnopolska baza firm i zakładów pogrzebowych.
- Wyszukiwarki grobów.
- Wirtualna Świeczka.

www.polskie-cmentarze.pl

ZGLASZAM.PL
Ogólnopolski System Zgłoszeń

- Ogólnopolski System Zgłoszeń.
- Darmowe aplikacje mobilne, dzięki którym można zgłosić różnego rodzaju zdarzenia, wypadki, akty wandalizmu tj. np. zdewastowany grób.

www.zglaszam.pl

Rządowe **NIE** dla zwiększenia zasiłku pogrzebowego

W dniu 29 czerwca otrzymaliśmy odpowiedź od Ministra Rodziny, Pracy i Polityki Społecznej na PETYCJĘ o zwiększenie zasiłku Pogrzebowego którą złożyło Polskie Stowarzyszenie Pogrzebowe. Odpowiedź brzmi NIE, w konkluzji czytamy „kwota zasiłku pogrzebowego obowiązująca obecnie w polskim systemie ubezpieczeń społecznych przedstawia się korzystnie na tle podobnych rozwiązań przewidzianych w innych państwach członkowskich UE. Mając na względzie przedstawione wyżej wyjaśnienia, wskazany postulat należy ocenić negatywnie”. Poniżej zamieszczam Odpowiedź MINISTRA na naszą Petycję.

Jeszcze raz pragnę podziękować tym wszystkim którzy zaangażowali się w zbieranie podpisów pod PETYCJĄ o zwiększenie zasiłku pogrzebowego.

Krzysztof Wolicki – Prezes PSP

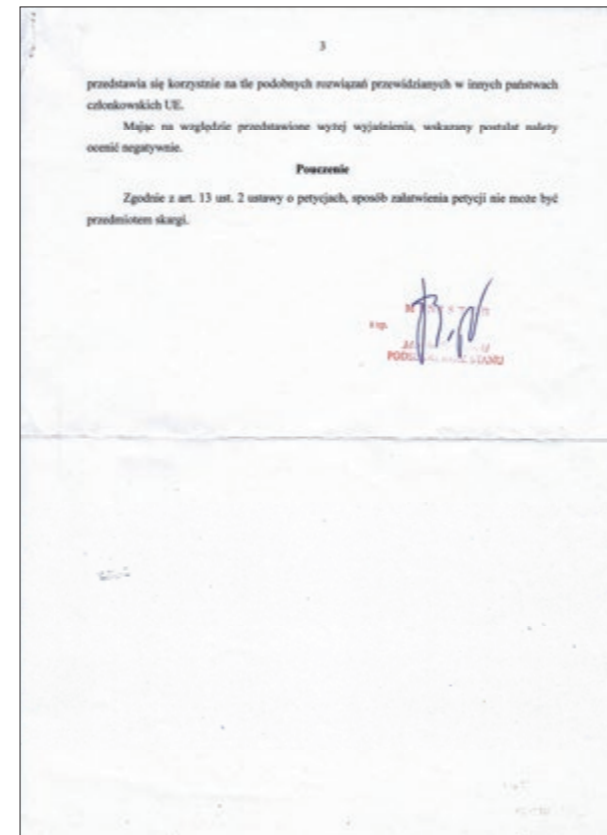
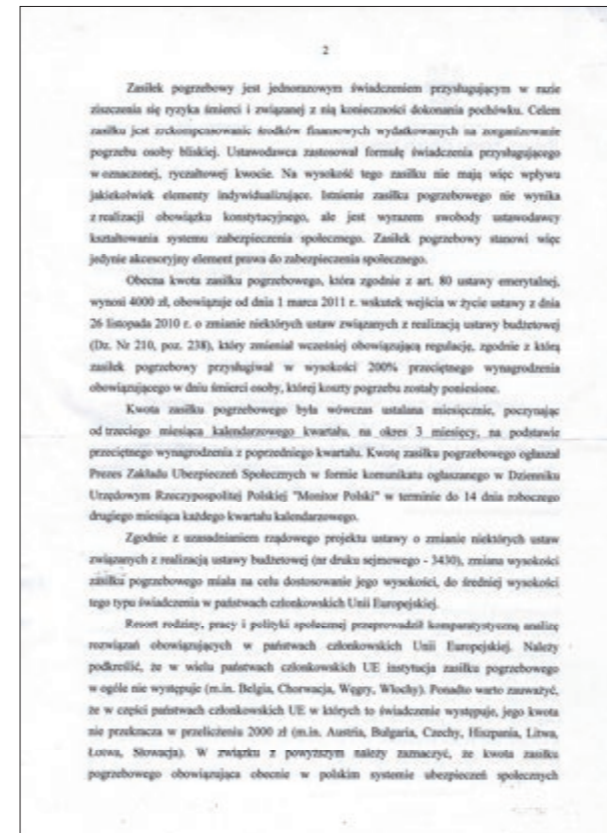
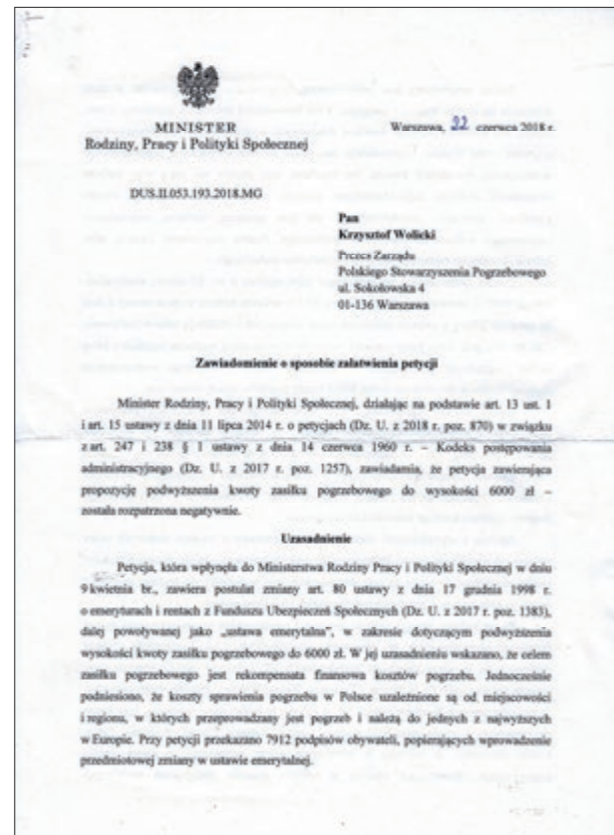
Zawiadomienie o sposobie załatwienia petycji

Minister Rodziny, Pracy i Polityki Społecznej, działając na podstawie art. 13 ust. 1 i art. 15 ustawy z dnia 11 lipca 2014 r. o petycjach (Dz. U. z 2018 r. poz. 870) w związku z art. 247 i 238 § 1 ustawy z dnia 14 czerwca 1960 r. – Kodeks postępowania administracyjnego (Dz. U. z 2017 r. poz. 1257), zawiadamia, że petycja zawierająca propozycję podwyższenia kwoty zasiłku pogrzebowego do wysokości 6000 zł – została rozpatrzona negatywnie.

Uzasadnienie

Petycja, która wpłynęła do Ministerstwa Rodziny Pracy i Polityki Społecznej w dniu 9 kwietnia br., zawiera postulat zmiany art. 80 ustawy z dnia 17 grudnia 1998 r. o emeryturach i rentach z Funduszu Ubezpieczeń Społecznych (Dz. U. z 2017 r. poz. 1383), dalej powoływanej jako „ustawa emerytalna”, w zakresie dotyczącym podwyższenia wysokości kwoty zasiłku pogrzebowego do 6000 zł. W jej uzasadnieniu wskazano, że celem zasiłku pogrzebowego jest rekompensata finansowa kosztów pogrzebu. Jednocześnie podniesiono, że koszty sprawienia pogrzebu w Polsce uzależnione są od, miejscowości i regionu, w których przeprowadzany jest pogrzeb i należą do jednych z najwyższych w Europie. Przy petycji przekazano 7912 podpisów obywateli, popierających wprowadzenie przedmiotowej zmiany w ustawie emerytalnej.

Zasiłek pogrzebowy jest jednorazowym świadczeniem przysługującym w razie ziszczenia się ryzyka śmierci i związanej z nią



konieczności dokonania pochówku. Celem zasiłku jest zrekompensovanie środków finansowych wydatkowanych na zorganizowanie pogrzebu osoby bliskiej. Ustawodawca zastosował formułę świadczenia przysługującego w oznaczonej, ryczałtowej kwocie. Na wysokość tego zasiłku nie mają więc wpływu jakiegokolwiek elementy indywidualizujące. Istnienie zasiłku pogrzebowego nie wynika z realizacji obowiązku konstytucyjnego, ale jest wyrazem swobody ustawodawcy kształtowania systemu zabezpieczenia społecznego. Zasiłek pogrzebowy stanowi więc jedynie akcesoryjny element prawa do zabezpieczenia społecznego.

Obecna kwota zasiłku pogrzebowego, która zgodnie z art. 80 ustawy emerytalnej, wynosi 4000 zł, obowiązuje od dnia 1 marca 2011 r. wskutek wejścia w życie ustawy z dnia 26 listopada 2010 r. o zmianie niektórych ustaw związanych z realizacją ustawy budżetowej (Dz. Nr 210, poz. 238), który zmieniał wcześniej obowiązującą regulację, zgodnie z którą zasiłek pogrzebowy przysługiwał w wysokości 200% przeciętnego wynagrodzenia obowiązującego w dniu śmierci osoby, której koszty pogrzebu zostały poniesione.

Kwota zasiłku pogrzebowego była wówczas ustalana miesięcznie, poczynając od trzeciego miesiąca kalendarzowego kwartału, na okres 3 miesięcy, na podstawie przeciętnego wynagrodzenia z poprzedniego kwartału. Kwotę zasiłku pogrzebowego ogłaszał Prezes Zakładu Ubezpieczeń Społecznych w formie komunikatu ogłaszanego w Dzienniku Urzędowym Rzeczypospolitej Polskiej "Monitor Polski" w terminie do 14 dnia roboczego drugiego miesiąca każdego kwartału kalendarzowego.

Zgodnie z uzasadnieniem rządowego projektu ustawy o zmianie niektórych ustaw związanych z realizacją ustawy budżetowej (nr druku sejmowego - 3430), zmiana wysokości zasiłku pogrzebowego miała na celu dostosowanie jego wysokości, do średniej wysokości tego typu świadczenia w państwach członkowskich Unii Europejskiej.

Resort rodziny, pracy i polityki społecznej przeprowadził komparatystyczną analizę rozwiązań obowiązujących w państwach członkowskich Unii Europejskiej. Należy podkreślić, że w wielu państwach członkowskich UE instytucja zasiłku pogrzebowego w ogóle nie występuje (m.in. Belgia, Chorwacja, Węgry, Włochy). Ponadto warto zauważyć, że w części państw członkowskich UE w których to świadczenie występuje, jego kwota nie przekracza w przeliczeniu 2000 zł (m.in. Austria, Bułgaria, Czechy, Hiszpania, Litwa, Łotwa, Słowacja). W związku z powyższym należy zaznaczyć, że kwota zasiłku pogrzebowego obowiązująca obecnie w polskim systemie ubezpieczeń społecznych przedstawia się korzystnie na tle podobnych rozwiązań przewidzianych w innych państwach członkowskich UE. Mając na względzie przedstawione wyżej wyjaśnienia, wskazany postulat należy ocenić negatywnie.

Pouczenie

Zgodnie z art. 13 ust. 2 ustawy o petycjach, sposób załatwienia petycji nie może być przedmiotem skargi.

DOBRY LABORANT TO NIE RZEŹNIK

Patrząc na ludzkie zwłoki nieraz widzi się ogrom cierpienia jakie było udziałem zmarłego i trzeba potrafić nabrać do tego dystansu. Trzeba oddzielić to, co robi się w Prosektorium, co widzi się w dokumentacji medycznej od tego, co jest po powrocie do domu. Praca laboranta jest również ogromnie wymagająca pod względem fizycznym. Trzeba przenosić, podnosić ciała zmarłych o różnej wadze, wypreparowywać narządy, otwierać kości, kręgosłup, piłować czaszkę. To nie jest praca dla kogoś, kto nie ma siły. Każda sekcja to kilka godzin stania przy stole sekcyjnym, co także daje się we znaki. Oczywiście pojawiają się również problemy natury technicznej, konieczność modyfikacji techniki pracy. Nie można również zapominać o zagrożeniach epidemiologicznych, biologicznych, trzeba bezwzględnie przestrzegać zasad BHP, każdy ruch w obrębie zwłok robić rozważnie i ostrożnie, uważając aby się nie skaleczyć. Z **Anną Romaszkan**, laborantką sekcyjną w Zakładzie Patomorfologii jednego ze śląskich szpitali – rozmawia **Anna Ruszczyk**.



się zarówno na słabe przygotowanie laborantów sekcyjnych, jak i daje możliwość sporego zarobku osobom, które potrafią sytuację wykorzystać. Na rynek pracy wpuszczane są osoby zupełnie do tego zawodu nieprzygotowane, ale gotowe zapłacić potężne pieniądze za kurs i certyfikat. Obecnie można w zasadzie wyróżnić trzy możliwe drogi do zostania laborantem. Pierwsza grupa to osoby, które zaczynają pracę bez doświadczenia i bez certyfikatów, zawodu uczą się „na bieżąco” od lekarzy wykonując z nimi sekcje. Drugą grupę stanowią osoby, które uczyły się na uczelniach medycznych, które aby kurs ukończyć, musiały dobrze poznać i nauczyć się zarówno techniki sekcyjnej jak i podstaw anatomii. Trzecia grupa to osoby, które za kilkanaście tysięcy kończą 10-dniowy kurs, po którym jedyne co mają, to papier, że ów kurs ukończyły. Niestety nie przekłada się on ani na wiedzę, ani na umiejętności. Na rynku pracy jest rzesza ludzi z certyfikatami

z tej czy innej instytucji, którzy szukają możliwości podjęcia się wolontariatu czy bezpłatnego stażu, byle czegokolwiek się nauczyć, bo po kursie nie potrafią nic. Takie osoby w większości nie będą miały szansy na pracę. Prawda jest taka, że w tym zawodzie potrafi się coś dopiero po wykonaniu minimum 50 sekcji, nie wspominając o konieczności samokształcenia z podstaw anatomii, medycyny sądowej i patomorfologii. Bardzo ważne jest również poznanie prawnych podstaw wykonywania sekcji zwłok, podstaw prawa medycznego, przepisów BHP, epidemiologicznych oraz etycznego aspektu tej pracy. A tego na większości kursów niestety brakuje.

■ A jak wyglądały początki Pani pracy w tym zawodzie?

Moja droga do pracy laboranta rozpoczęła się od samodzielnej nauki podstaw teoretycznych, anatomii, fizjologii człowieka. Później ukończyłam kurs na uczelni medycznej, gdzie

■ Od ponad sześciu lat pracuje Pani jako laborantka sekcyjna. Jaką drogę trzeba przejść, by móc wykonywać ten zawód?

Niestety w Polsce panuje pewna samowolka spowodowana tym, że nie ma przepisów, regulacji prawnych i wymogów, które te sprawy by regulowały. Nie ma chociażby wymogów odnośnie wykształcenia, certyfikatów, doświadczenia. To niestety przekłada

FUNER-MED

USŁUGI BALSAMACJI ZWŁOK

USŁUGI BALSAMACJI ZWŁOK
telefon całodobowy + 48 733 885 096
e-mail: biuro@funer-med.pl
www.funer-med.pl www.balsamacja.com

REKLAMA

KONDOLENCJE

Szanownemu Panu
Witoldowi Skrzydlewskiemu
wyrazy głębokiego współczucia i słowa wsparcia
z powodu śmierci mamy Heleny

składają
Prezes, Zarząd, pracownicy i członkowie
Polskiego Stowarzyszenia Pogrzebowego
wraz z redakcją DF MEMENTO

nauczono mnie podstaw techniki sekcyjnej. Kurs zakończył się oczywiście odpowiednim egzaminem. Po podjęciu pracy w Zakładzie Patomorfologii cały czas siedziałam z nosem w książkach medycznych, co zresztą ma miejsce do dnia dzisiejszego. Ukończyłam dodatkowo studia podyplomowe z kryminalistyki, obecnie studiuję biologię sądową. Chcę się cały czas uczyć, zdobywać wiedzę, z pewnością więc przede mną jeszcze kolejne studia i lata nauki. Praca laboranta to ciągłe kształcenie, doskonalenie się, zdobywanie wiedzy.

■ Z jakimi wyzwaniami, problemami trzeba się zmierzyć w pracy laboranta sekcyjnego?

Ta praca to ciągłe obcowanie z ludzkimi tragediami. Umierają matki, ojcowie, mężowie żony, ale także dzieci, czasami małe, również te najmniejsze. Trzeba umieć siedzieć naprzeciw osoby, której właśnie runął na głowę świat. Której życie w tej właśnie chwili nieodwracalnie się zmieniło. Trzeba patrzeć jej w oczy rzeczowo z nią rozmawiać i ustalać np. szczegóły przygotowania ciała, które bywają przecież w różnym stanie. Nie można iść na łatwiznę i stwierdzić, że ciało jest nie do pokazania podczas pożegnania. Zamiast tego należy wytłumaczyć co i jak można zrobić, aby to pożegnanie rodzinie umożliwić. Każda śmierć jest czyjąś tragedią, śmierć gwałtowna, będąca wynikiem działania osób trzecich jest tą, która wydaje się najmniej sprawiedliwa. Patrząc na ludzkie zwłoki nieraz widzi się ogrom cierpienia jakie było udziałem zmarłego i trzeba potrafić nabrać do tego dystansu. Trzeba oddzielić to, co robi się w Prosektorium, co widzi się w dokumentacji medycznej od tego, co jest po powrocie do domu. Praca laboranta jest również ogromnie wymagająca pod względem fizycznym. Trzeba prznosić, podnosić ciała zmarłych o różnej wadze, wypreparowywać narządy, otwierać kości, kręgosłup, piłować czaszkę. To nie jest praca dla kogoś, kto nie ma siły. Każda sekcja to kilka godzin stania przy stole

sekcyjnym, co także daje się we znaki. Oczywiście pojawiają się również problemy natury technicznej, konieczność modyfikacji techniki pracy. Nie można również zapominać o zagrożeniach epidemiologicznych, biologicznych, trzeba bezwzględnie przestrzegać zasad BHP, każdy ruch w obrębie zwłok robić rozważnie i ostrożnie, uważając aby się nie skaleczyć.

■ Najtrudniejszy moment w Pani karierze.

Najtrudniejszy był początek. Było marzenie, ale równocześnie początkowo brak pomysłów na jego realizację. Poszłam na żywioł i po prostu zaczęłam szukać pracy, nie mając żadnego przygotowania, doświadczenia. Miałam ogromne szczęście, że na mojej drodze stanął mój były szef, specjalista patomorfolog, który, choć do dziś nie wiem dlaczego, odważył się dać mi szansę. Nie miałam doświadczenia, jestem drobną kobietą, co w oczach większości potencjalnych pracodawców, automatycznie dyskwalifikowało mnie jako potencjalnego pracownika prosektury. A jednak on postanowił mi tę szansę dać. Zgodnie z jego zaleceniem, ukończyłam więc kurs i zostałam przyjęta na okres próbny. Do dnia dzisiejszego pracuję w tym miejscu. Obecnie oprócz bycia laborantem, pełnię tam również funkcję Koordynatora Zakładu Patomorfologii. Od momentu, w którym udało mi się dostać pracę, każdy dzień był i jest wyzwaniem, ale stanowi już wyłącznie źródło ogromnej satysfakcji i utwierdzania się w przekonaniu, że to jest to, co chcę robić w życiu, że odnalazłam w Prosektorium swoje miejsce na ziemi. Myślę więc, że najtrudniejszy moment mam już za sobą.

■ Co należy do zadań Koordynatora Zakładu Patomorfologii?

Koordynator zakładu kieruje Zakładem, wypełnia więc obowiązki typowe dla kierownika komórki organizacyjnej w szpitalu, organizuje więc jej pracę, zajmuje się całą stroną administracyjną funkcjonowania Zakładu, organizuje pracę w Zakładzie, sprawuje nadzór

nad dokumentacją medyczną, dba o sprzęt, wyposażenie etc.

■ Czy w tym zawodzie zdarzają się przypadki wypalenia zawodowego?

Myślę, że w każdym zawodzie to się zdarza. Istotne są powody, dla których ktoś pracę wykonuje, to czy jest to jego pasja, czy tylko sposób na to, aby się utrzymać. Jeśli w pracę nie wkłada się serca, jeśli nie kocha się tego, co się



Fot. Anna Romaszkan

robi, wypalenie na pewno prędzej czy później się pojawi. Znam laborantów, którzy otwarcie mówią, że nie lubią wykonywać sekcji, co jest paradoksalne, bo przecież to jest istotą zawodu, który wykonują. Ja swoją pracę kocham, lubię robić sekcje. Każda z nich jest dla mnie możliwością nauki czegoś nowego, poszukiwaniem, odkrywaniem i wyjaśnianiem jakiegoś tajemnicy. Do pracy chodzę z radością i naprawdę czuję satysfakcję z tego co robię.

Oprócz wykonywania sekcji zwłok do moich obowiązków należy przygotowanie zmarłych do wydania rodzinie lub innym uprawnionym podmiotom celem sprawienia pochówku. Wykonuję więc rekonstrukcje pośmiertne, pośmiertną toaletę i tanatokosmetykę. Staram się w miarę swoich możliwości swoją pracą złagodzić ludziom, którzy przychodzą do mnie do Prosektorium, moment identyfikacji zwłok bliskiego

lub chwile pożegnania się z ukochaną osobą. To dodatkowo daje poczucie bycia potrzebnym i tego, jak ważna dla innych jest moja praca.

■ Wyczuwa Pani jakąś energię od zmarłych?

Ma Pani na myśli coś w rodzaju doświadczenia obecności duszy osób zmarłych? Chciałabym, żeby odpowiedź była inna, powiem szczerze, że nigdy mi się to nie zdarzyło. Nie

byłam również nigdy świadkiem jakiegoś nadnaturalnych zdarzeń, niezidentyfikowanych aktywności, niewytłumaczalnych dźwięków, przesuwania się przedmiotów itd. Prosektorium jest bardzo spokojnym i cichym miejscem.

■ Czy obcując tak intensywnie z cierpieniem, tragediami zadaje sobie Pani pytania o byt, duszę, kwestie życia po śmierci?

Raczej rozmyślałam nad kwestiami doczesnymi. Nad tym, jak trzeba być silnym, aby przyjść do prosektorium, stanąć nad ciałem ojca, który w przeszłości był sprawcą molestowania i móc powiedzieć „tato nigdy ci nie wybaczył, ale pochowam cię, bo jesteś człowiekiem, moim ojcem i godny pochówek ci się należy”. Nad tym, jak można stać nad ciałem własnego małego dziecka i móc głośno powiedzieć „Bóg tak chciał”. Nad tym, co musi siedzieć w człowieku, że jest w stanie pozbawić życia innego człowieka... Nie jestem osobą wierzącą, nie wierzę w jakiś nadnaturalny byt, który stworzył świat, steruje naszym życiem, a po śmierci nagradza nas lub karze za nasze postępkę. Biorę jednak pod uwagę, że być może po naszej śmierci zostaje po nas jakaś forma energii, może nie umieramy tak do końca wraz z ostatnim tchnieniem, nigdy jednak nie miałam okazji doświadczyć obecności owej energii. Praca w prosektorium pozwala docenić życie i równocześnie podsuwa pomysły co można zrobić, aby może nie tyle odsunąć od siebie moment śmierci, co przynajmniej na własne życzenie go nie przybliżyć. Moje rozmyślenia raczej więc skupiają się na takich tematach.

■ Gdybyśmy miały stworzyć profil kandydata na laboranta sekcyjnego, to jakie powinien mieć umiejętności, kompetencje, predyspozycje?

Mówiąc w ogromnym skrócie, chłonny umysł i sprawne dłonie. Laborant musi mieć sporą wiedzę medyczną, musi wiedzieć czy to co widzi przed swoimi oczami jest normą, zmianą pośmiertną czy jest to zmiana

patologiczna, coś, na co trzeba zwrócić szczególną uwagę, co jest istotne dla ustalenia przyczyny śmierci. Sekcja jest czynnością niepowtarzalną, wypreparowując narządy nieodwracalnie dokonujemy pewnych zmian w ich anatomii, ważne jest, aby więc uchwycić wszystko to, co może być istotne dla obducenta, a czego nie będzie już miał okazji zobaczyć na własne oczy. Laborant sekcyjny musi mieć spore zdolności manualne, bo na pracy rąk ta praca się opiera. Dobry laborant nie jest bezmyślnym rzeźnikiem, bliżej mu do chirurga. Musi potrafić preparować nawet drobne struktury anatomiczne, musi też przede wszystkim mieć pojęcie co robi, być pewnym każdego ruchu, jaki w obrębie zwłok wykonuje. Oczywiście konieczne są pewne predyspozycje psychiczne, osoba pracująca w prosektorium musi potrafić oddzielić pracę od życia prywatnego. Zmarłych nie można uprzedmiotawiać, ale nie można też przenosić do swojego życia ich historii. Praca w prosektorium to przede wszystkim szacunek zarówno dla osoby zmarłej, jak i jej bliskich. Jest to nie tylko przebywanie ze zmarłymi, ale także kontakt z tymi, którzy ich stracili. Ogromnie ważna jest więc umiejętność nawiązania kontaktu i rozmowy z osobami w żałobie. Dobrego laboranta cechować musi więc również ogromna empatia, takt, cierpliwość i pewna delikatność w kontaktach z rodzinami zmarłych. Trzeba być też odpornym na patrzeć na ludzką tragedię, na ogromny żal, rozpacz i cierpienie jakie nieodzownie towarzyszą śmierci. Oczywiście nie można czuć lęku przed zmarłymi, obrzydzenia do zwłok. Odporność na zapachy i mocny żołądek są dodatkowym atutem.

■ Od kilku lat widać rosnące zainteresowanie naukami takimi jak kryminologia, kryminalistyka i medycyna sądowa. Jaka jest różnica między sekcją zwłok pokazywaną w filmach, a tą realną, którą wykonuje Pani na co dzień?

Muszę przyznać, że nie przypominam sobie filmu, w którym oddano

w sposób wierny sekcję zwłok. Nie chodzi mi tu o epatowanie drastycznymi szczegółami, ale o realizm samego sposobu wykonywania autopsji. Zazwyczaj sceny sekcji po prostu zawierają błędy odnośnie techniki sekcyjnej, absurdy anatomiczne. Pamiętam, że w jednym z filmów czaszkę otwierano pítując ją bez odpreparowania skóry. Kiedyś z nudów przeanalizowałam kilka odcinków jednego z polskich seriali, w którym sporo akcji toczyło się na sali sekcyjnej, spisując absurdy, jakie pojawiły się na ekranie, takie jak całkowity brak laboranta czy pani obducent paląca papierosa podczas wykonywania sekcji. Proszę mi wierzyć, że było tego znacznie więcej. Nagminne są też absurdy ze sposobami określania czasu zgonu, dokładność z jaką jest on podawany, mylenie pojęcia obrażenia z urazem, podawanie ostatecznej przyczyny zgonu już przy stole sekcyjnym. Amerykańskie filmy, pomijając

brak wspomnianego realizmu, pokazują sekcje inaczej dlatego, że w USA technika sekcyjna różni się trochę od tej stosowanej w Polsce. Tam chociażby jest możliwość wykonywania sekcji częściowych, co u nas nie jest możliwe. Trochę inaczej wyglądają kwestie roli i zakresu obowiązków laboranta sekcyjnego, są one zdecydowanie bardziej ograniczone niż w Polsce.

■ **Pani wizja laboranta sekcyjnego w roku 2100. Czy nadal sekcje przeprowadza człowiek, a może robot?**

Sekcja zwłok to nie czynność wykonywana mechanicznie, to czynność, która wymaga bacznej obserwacji tego, co się widzi i jeśli istnieje taka konieczność, modyfikacji techniki sekcjonowania. Myślę, że to główny powód, dla którego robot człowieka w prosektorium nie zastąpi. Sekcji nie da się od A do Z zaplanować. Każdy przypadek jest inny, do każdego trzeba podejść

indywidualnie. Moja wizja tego zawodu za kilkadziesiąt lat? Hm... Może lepiej powiem, jakie mam nadzieje na przyszłość. Chciałabym, aby w końcu prawnie usankcjonowano zawód laboranta, określając wymogi odnośnie wykształcenia, wiedzy i kompetencji osoby chcącej pracować na tym stanowisku oraz przede wszystkim, aby określono standardy kształcenia przyszłych laborantów i wymogi dla ośrodków ich kształcących. Chciałabym, aby zmieniła się mentalność ludzi marzących o tej pracy, aby więcej uwagi poświęcili stronie teoretycznej, prawnej, etycznej, aby prześcigali się w tym, co wiedzą, a nie w tym, kto szybciej wypreparuje narządy ze zwłok...

■ **Dziękuję za rozmowę.**

Anna Ruszczyk – Redaktor
Źródło: Gazetasledcza.pl

REKLAMA

51-420 Wrocław, ul. Gęsia 18
tel./fax 71 325 41 74
kom.: 501 371 537, 501 154 750
biuro@bojar-tuning.eu

BOJAR

Cars

Firma Bojar-tuning zajmuje się przerabianiem samochodów osobowych oraz dostawczych na samochody specjalne-pogrzebowe. Dzięki naszemu wieloletniemu doświadczeniu (od 1994 roku), nasze samochody są wykonywane na wysokim poziomie. Jesteśmy elastyczni w pracach oraz przebudowach jakie wykonujemy, dopasujemy samochód do Państwa potrzeb. Wykonujemy zabudowy samochodów dostawczych typu Mercedes Vito na specjalne-pogrzebowe. Wersja zabudowy jest ustalana indywidualnie.

bojar-tuning.eu

SZKOLENIE

DOSKONALENIE UMIEJĘTNOŚCI MENEDŻERSKICH

Polskie Stowarzyszenie Pogrzebowe zaprasza na dwudniowe szkolenie dedykowane dla kadry kierowniczej i właścicieli firm z branży funeralnej

Szkolenie odbędzie się w dniach 11 i 12 września 2018 r. w położonym wśród lasów Hotelu ****Afrodyta Business & Spa ul. Letniskowa 4a, Tartak Brzózki, 96-325 Radziejowice

Celem szkolenia jest przekazanie gotowych narzędzi do zarządzania podległym zespołem i radzenia sobie w sytuacjach konfliktowych.

W trakcie zajęć uczestnicy dowiedzą się i przepracują w praktyce takie elementy jak:

- ❖ Zarządzanie sytuacyjne według Blancharda.
- ❖ Komunikację motywacyjną czyli delegowanie zadań w sposób gwarantujący planowane efekty.
- ❖ Udzielanie informacji zwrotnej w sytuacjach trudnych czyli np. w przypadku nie wykonania zadań przez pracownika.
- ❖ Jak udzielać informacji zwrotnej w formie pochwały i motywacji do jeszcze większego zaangażowania w działanie na rzecz firmy.

Po szczegóły zapraszam na stronę internetową www.polskiestowarzyszeniepogrzebowe.pl, a także na profil stowarzyszenia na facebooku

Kącik BHP

Zapewnienie bezpiecznych i higienicznych warunków pracy jest obowiązkiem prawnym i społecznym każdego pracodawcy, a także przedsiębiorcy, na rzecz którego świadczą pracę osoby fizyczne, w tym pracujące na podstawie umów zlecenie i o dzieło, a także wykonujące na własny rachunek działalność gospodarczą bez względu na podstawę świadczenia tej pracy. Świadome zarządzanie obszarem bhp w firmie to nie tylko sposób na zapobieganie wypadkom przy pracy i chorobom zawodowym, ale również nieodłączny element rozwoju firmy i odpowiedzialnego biznesu. Wysoka kultura pracy, etyka w postępowaniu i budowanie pozytywnego wizerunku firmy dbającej o pracowników i osoby współpracujące to kluczowy element sukcesu.

Pracodawco, przedsiębiorco pamiętaj! Tworzenie bezpiecznych warunków pracy oraz motywowanie ludzi do bezpiecznego postępowania to nie tylko wywiązywanie się z obowiązku nałożonego przez prawo na pracodawcę, ale także inwestycja, która się opłaca.

Organy nadzoru nad warunkami pracy. Kontrola PIP.

Organem powołanym do sprawowania nadzoru i kontroli przestrzegania prawa pracy, w szczególności przepisów BHP, a także przepisów dotyczących legalności zatrudnienia i innej pracy zarobkowej jest **Państwowa Inspekcja Pracy**. Działa ona na podstawie ustawy o PIP z 13 kwietnia 2007 r. (Dz. U. 2007 nr 89 poz. 589). Państwowa Inspekcja Pracy podlega Sejmowi. Pozostałe organy nadzoru podlegają poszczególnym ministrom. Są to: Wyższy Urząd Górniczy, Urząd Dozoru Technicznego, Urzędy Nadzoru Budowlanego, Inspekcja Sanitarna i inne, ukierunkowane na szczególne rodzaje działalności (np. Inspekcja Drogowa).

Jakie podmioty podlegają kontroli PIP?

Kontroli Państwowej Inspekcji Pracy podlegają:

1. pracodawcy – a w za kresie bhp oraz kontroli legalności za trudnienia także nie będący pracodawcami przedsiębiorcy i inne jednostki organizacyjne – na rzecz których jest świadczona praca przez osoby fizyczne, w tym przez osoby wykonujące na własny rachunek

działalność gospodarczą, bez względu na podstawę świadczenia tej pracy;

2. podmioty świadczące usługi pośrednictwa pracy, doradztwa personalnego, poradnictwa zawodowego oraz pracy tymczasowej w rozumieniu art. 18 ust. 1 ustawy z dnia 20 kwietnia 2004 r. o promocji zatrudnienia i instytucjach rynku pracy – w zakresie przestrzegania obowiązków, o których mowa w art. 10 ust. 1 pkt 3 lit. d, e,

3. podmioty kierujące osoby w celu nabywania umiejętności praktycznych, w szczególności odbycia praktyki absolwenckiej, praktyki lub stażu zawodowego, niebędących zatrudnieniem lub inną pracą zarobkową – w zakresie przestrzegania warunków określonych w art. 19c, 19d, 19ga i art. 85 ust 2 ustawy z 20 kwietnia 2004 r. o promocji zatrudnienia i instytucjach rynku pracy,

4. pracodawcy delegujący pracowników na terytorium RP w zakresie określonym w ustawie z dnia 10 czerwca 2016 r. o delegowaniu pracowników w ramach świadczenia usług,

5. przedsiębiorcy albo inne jednostki organizacyjne, na rzecz których w ramach prowadzonej przez te podmioty działalności jest wykonywane

zlecenie lub są świadczony usługi przez przyjmującego zlecenie lub świadczącego usługi – w zakresie wypłacania takim osobom wynagrodzenia w wysokości wynikającej z wysokości minimalnej stawki godzinowej, zgodnie z przepisami ustawy z dnia 10 października 2002 r. o minimalnym wynagrodzeniu za pracę.

Od czego inspektor pracy rozpoczyna kontrolę u pracodawcy/przedsiębiorcy?

Zgodnie z ustawą o PIP inspektor pracy ma prawo przeprowadzenia kontroli o każdej porze dnia i nocy, bez uprzedzenia. Inspektor pracy rozpoczyna czynności kontrolne od okazania pracodawcy/przedsiębiorcy lub osobie upoważnionej do jego reprezentowania legitymacji służbowej oraz imiennego upoważnienia do przeprowadzenia kontroli. Kontrolę prowadzi inspektor wskazany w upoważnieniu. Jeśli będzie ją kontynuował inny inspektor, on także musi pokazać odrębne upoważnienie. Możliwe jest też przeprowadzenie kontroli tylko na podstawie legitymacji służbowej. Dzieje się to w sytuacji, gdy trzeba ją przeprowadzić niezwłocznie (np. istnieje zagrożenie życia lub zdrowia pracowników, którzy pracują



bezpieczeństwa na czas oględzin pomieszczeń pracy i za poznawania się z procesami technologicznymi należy mu przydzielić odzież roboczą lub środki ochrony indywidualnej. Inspektor pracy ma prawo przesłuchiwać pracowników, byłych pracowników, osoby zatrudnione na innej podstawie niż stosunek pracy, a także byłych współpracowników. Może od nich żądać wyjaśnień ustnych i pisemnych. Pracodawca/przedsiębiorca musi zapewnić możliwość przesłuchania tych osób. Kontrolę przeprowadza się w siedzibie podmiotu kontrolowanego oraz w innych miejscach wykonywania jego zadań lub przechowywania dokumentów finansowych i kadrowych. Po

wysokości bez zabezpieczeń przed upadkiem, w niezabezpieczonych wykopach itp.). W takich przypadkach inspektor pracy także musi przedstawić upoważnienie, ale już po rozpoczęciu kontroli, nie później jednak, niż w terminie 7 dni od dnia podjęcia czynności kontrolnych.

Co dla pracodawcy/przedsiębiorcy oznacza w praktyce ustawowy obowiązek współdziałania z inspekcją pracy w trakcie prowadzonej przez nią kontroli?

Obowiązki pracodawcy/przedsiębiorcy w trakcie kontroli polegają przede wszystkim na umożliwieniu inspektorowi dostępu do wszystkich pomieszczeń pracy, wglądu w dokumenty, zapewnieniu terminowego udzielania niezbędnych informacji od pracowników i innych pracujących na terenie zakładu osób itp.

Inspektorowi należy także, w miarę możliwości, zapewnić oddzielne pomieszczenie, w którym będzie mógł zapoznawać się z dokumentami i informacjami, jakich zażąda od pracowników i innych osób. Jeśli odzież własna kontrolującego mogła by ulec zniszczeniu lub zabrudzeniu oraz ze względów

ne mogą też być wykonywane w siedzibie jednostki organizacyjnej Państwowej Inspekcji Pracy. Po zakończeniu kontroli inspektor pracy sporządza protokół. Osoba lub organ reprezentujący podmiot kontrolowany nie musi go od razu podpisywać. Może jedynie zrobić adnotację, że go otrzymał i że skorzysta z prawa zgłoszenia zastrzeżeń. Ustawa o PIP daje podmiotowi kontrolowanemu prawo zgłoszenia zastrzeżeń do protokołu w terminie siedmiu dni. Zastrzeżenia mogą dotyczyć ustaleń faktycznych dokonanych przez inspektora w czasie kontroli. W przypadku stwierdzenia zasadności zastrzeżeń, inspektor pracy obowiązany jest zmienić lub uzupełnić odpowiednią część protokołu. Odmowa podpisania protokołu przez podmiot kontrolowany lub reprezentujący go organ nie stanowi przeszkody do zastosowania przez inspektora pracy środków prawnych, zgodnie z ustawą.

Do jakich działań uprawniony jest inspektor pracy w razie stwierdzenia naruszenia przepisów prawa pracy lub dotyczących legalności zatrudnienia?

W przypadku stwierdzenia naruszenia przepisów prawa pracy lub przepi-

sów dotyczących legalności zatrudnienia **właściwe organy PIP są uprawnione do** (art. 11):

1. **nakazania usunięcia** w ustalonym terminie **stwierdzonych uchybień w przypadku**, gdy naruszenie dotyczy przepisów i zasad bhp;

2. **nakazania:**

a) **wstrzymania prac lub działalności**, gdy naruszenie powoduje bezpośrednie zagrożenie życia lub zdrowia pracowników lub innych osób, wykonujących te prace lub prowadzących działalność;

b) **skierowania do innych prac** pracowników lub innych osób dopuszczonych do pracy wbrew obowiązującym przepisom przy pracach wzbronionych, szkodliwych lub niebezpiecznych albo pracowników lub innych osób dopuszczonych do pracy przy pracach niebezpiecznych, jeżeli pracownicy ci lub osoby nie posiadają odpowiednich kwalifikacji;

c) **wstrzymania eksploatacji maszyn i urządzeń** w sytuacji, gdy ich eksploatacja powoduje bezpośrednie zagrożenie dla życia lub zdrowia ludzi;

d) **zakazania wykonywania pracy lub prowadzenia działalności** w miejscach, w których stan warunków pracy stanowi bezpośrednie zagrożenie dla życia lub zdrowia ludzi;

e) **wypłacenia przez pracodawcę należnego wynagrodzenia za pracę**, a także innego świadczenia przysługującego pracownikowi.

Nakazy wymienione w pkt. 2 podlegają natychmiastowemu wykonaniu.

3. **nakazania** w przypadku stwierdzenia, że stan bezpieczeństwa i higieny pracy zagraża życiu lub zdrowiu pracowników lub osób fizycznych wykonujących pracę na innej podstawie niż stosunek pracy, w tym osób wykonujących na własny rachunek działalność gospodarczą, **zaprzestania prowadzenia działalności bądź działalności określonego rodzaju;**

4. nakazania ustalenia, w określonym terminie, okoliczności i przyczyn wypadku;

5. nakazania wykonania badań i pomiarów czynników szkodliwych

i uciążliwych w środowisku pracy w przypadku naruszenia trybu, metod, rodzaju lub częstotliwości wykonania tych badań i pomiarów lub konieczności stwierdzenia wykonywania pracy w szczególnych **warunkach**;

6. skierowania wystąpienia lub wydania polecenia, w razie stwierdzenia innych naruszeń niż wymienione w pkt. 1-5, w sprawie ich usunięcia, a także wyciągnięcia konsekwencji w stosunku do osób winnych.

Właściwe organy Państwowej Inspekcji Pracy są uprawnione do nakazania pracodawcy umieszczenia pracownika w ewidencji pracowników wykonujących prace w szczególnych warunkach lub o szczególnym charakterze, o której mowa w art. 41 ust. 4 pkt 2 ustawy z dnia 19 grudnia 2008 r. o emeryturach pomostowych, wykreślenia go z ewidencji oraz do sporządzenia korekty dokonanego wpisu w tej ewidencji.

Uwaga: Nakaz ten wydawany jest w przypadku, gdy dane stanowisko pracy zostało przez samego pracodawcę zaliczone do wykazu stanowisk pracy, na których wykonywane są prace w szczególnych warunkach lub o szczególnym charakterze, a po mimo to pracownik wykonujący prace na takim stanowisku nie został umieszczony w ewidencji.

W uzasadnionych przypadkach, wobec pracodawcy rozpoczynającego działalność, a także jeżeli nie stwierdzono:

1) bezpośredniego zagrożenia życia lub zdrowia pracowników lub innych osób wykonujących pracę,

2) popełnienia wykroczenia z winy umyślnej

– inspektor pracy może odstąpić od stosowania środków prawnych, poprzestając na ustnym pouczeniu o sposobach zgodnego z wymogami prawa zorganizowania pracy i odebraniu od podmiotu kontrolowanego oświadczenia o terminie usunięcia ujawnionych w toku kontroli uchybień.

Główny inspektor pracy zaproponował od marca 2016 r. nową formułę postępowania kontrolnego pod nazwą

„Pierwsza kontrola”. Propozycja dotyczy pracodawców, którzy nie byli dotychczas kontrolowani przez Państwową Inspekcję Pracy. Kontrola taka będzie miała charakter instruktażowo-doradczy, kompleksowy, oceniający stopień przestrzegania przepisów prawa pracy i bezpieczeństwo pracowników i innych osób pracujących. Inspektor pracy w przypadku wystąpienia nieprawidłowości wyda środki prawne, które wymieniono na początku odpowiedzi na bieżące pytanie (plus ewentualne nakazanie wypłaty należnego wynagrodzenia, jeśli okaże się, że nie zostało ono wypłacone). Uzgodni z pracodawcą termin usunięcia stwierdzonych nieprawidłowości. Najważniejsze jest to, że inspektor pracy nie rozpocznie postępowania wykroczeniowego (odstąpi od nałożenia mandatu), jeśli tylko okoliczności stwierdzonych naruszeń prawa nie będą dotyczyły: wypadku przy pracy, rażącego przypadków naruszenia prawa, bezpośrednich zagrożeń dla zdrowia i życia osób pracujących i nielegalnego zatrudniania. Inspektorzy pracy mogą również skontrolować spełnianie wymagań przez wyroby przeznaczone do stosowania u pracodawców lub przeprowadzić kontrolę w zakresie stwarzania przez wyroby zagrożenia, w rozumieniu ustawy z dnia 13 kwietnia 2016 r. o systemach oceny zgodności i nadzoru rynku (Dz.U. poz. 542, 1228 i 1579, ost. zm. Dz.U. z 2017 r., poz. 1089), z wyłączeniem wyrobów podlegających kontroli innych właściwych organów nadzoru rynku (UOKiK, Inspekcja Handlowa), w rozumieniu ww. ustawy. Wiąże się z tym również prowadzenie postępowań w sprawie takich wyrobów, jeśli są niezgodne z dyrektywami nowego podejścia UE, także na wniosek służb celnych. Państwowa Inspekcja Pracy prowadzi ponadto kontrole wyrobów wprowadzonych do obrotu lub oddanych do użytku pod względem spełniania przez nie zasadniczych lub innych wymagań dotyczących bezpieczeństwa i higieny pracy, określonych w odrębnych przepisach. Zadaniem nałożonym na inspektorów pracy jest również prowadzenie kontro-

li dotyczących spełniania przez pracodawców obowiązków określonych w art. 35 oraz art. 37 ust. 5 i 6 rozporządzenia (WE) nr 1907/2006 Parlamentu Europejskiego i Rady z dnia 18 10 grudnia 2006 r. w sprawie rejestracji, oceny, udzielania zezwoleń i stosowanych ograniczeń w zakresie chemikaliów (REACH), zgodnie z odrębnymi przepisami dotyczącymi ochrony pracy, w zakresie swoich kompetencji (w uproszczeniu dotyczy to obowiązków związanych z prawidłowym oznakowaniem substancji i mieszanin chemicznych oraz obowiązków związanych z informowaniem pracowników o zagrożeniach i sposobach ochrony przed zatruciem chemikaliami). Z tym zakresem nadzoru wiąże się również nadzór nad przestrzeganiem warunków stosowania substancji określonych przez Europejską Agencję Chemikaliów na podstawie art. 9 ust. 4 ww. rozporządzenia nr 1907/2006, w zakresie swoich kompetencji.

Pracodawca obowiązany jest powiadomić inspektora pracy na piśmie o wykonaniu poszczególnych decyzji zawartych w nakazie pisemnym wraz z upływem terminów ich wykonania, ustalonych w nakazie oraz o sposobie realizacji wniosków za wartych w wystąpieniu, w terminie 30 dni od otrzymania wystąpienia. Za nie przestrzeganie przepisów lub zasad bhp osoba odpowiedzialna za stan bhp w zakładzie pracy lub osoba kierująca pracownikami oraz innymi osobami fizycznymi, może zostać ukarana karą grzywny w wys. od 1 000 do 30 000 zł. Karę grzywny nakłada inspektor pracy lub wydział grodzki sądu rejonowego na podstawie wniosku o ukaranie. W przypadku, gdy naruszenie przepisów bhp przez osobę odpowiedzialną za stan bhp nosi znamiona przestępstwa, inspektor pracy zawiadamia prokuratora o podejrzeniu popełnienia przestępstwa (patrz rozdziały XXI i XXII). Może także poinformować inne organy nadzoru i kontroli o stwierdzonych podczas kontroli nieprawidłowościach objętych ich kompetencjami.

Źródło: www.pip.gov.pl

SONDAŻ CENTRUM BADANIA OPINII SPOŁECZNEJ

Centrum Badania Opinii Społecznej (CBOS) przeprowadziło w dniach 1-4 lutego br. sondaż, w którym poddano badaniu **reprezentatywną grupę 954 Polaków**. CBOS zapytał badanych, czy w ciągu ostatnich dziesięciu lat mieli do czynienia – w związku ze śmiercią kogoś bliskiego – z handlowaniem informacjami o zwłokach. **5,9%** badanych odparło, że tak. Z pozoru wydaje się, że to mało, ale wcale nie chodzi tu – dowodzi CBOS – o zjawisko marginalne.

„Przyjmując – czytamy w raporcie z badań – że w ostatnich dziesięciu latach umierało w Polsce około **1%** ogółu mieszkańców, możemy w uproszczeniu założyć, że w tym czasie zmarło **10%** ludności naszego kraju. Na tym tle deklaracje blisko **6%** respondentów, którzy spotkali się z omawianymi praktykami, mogą oznaczać, że w co drugim przypadku zgonu mieliśmy do czynienia z handlem informacjami lub innymi niepożądanymi zjawiskami”.

Z jakimi zjawiskami zetknęli się badani?

■ **3,2%** twierdzi, że ktoś z personelu pogotowia proponował usługi określonego zakładu pogrzebowego. (Przy zastosowaniu powyższego sposobu liczenia oznacza to, że w zlecenie na **32%** pogrzebów w Polsce może być zamieszane pogotowie).

■ **3%** mówi, że zaraz po zgonie w szpitalu proponowano usługi określonego zakładu pogrzebowego. (**30%** zleceń na organizację ceremonii wychodzi ze szpitala).

■ **1,2%** twierdzi, że po zgonie w szpitalu bez uzgodnienia przekazano ciało

określonemu zakładowi pogrzebowemu. (W tym przypadku mniej więcej **12%** zgonów dochodzi do dysponowania zwłokami bez wiedzy i zgody rodziny). ■ **1,1%** informuje, że ktoś z personelu pogotowia bez uzgodnienia wezwał karawan zakładu pogrzebowego. (Za około **11%** ogółu pogrzebów kryje się ewidentna współpraca pogotowia z firmami funeralnymi).

■ **1%** mówi, że celowo straszono bliskich tym, że może trzeba będzie przeprowadzić sekcję zwłok. (Chodzi o szantażowanie rodzin w ok. **10%** przypadków zgonów, że jeśli nie zgodzą się na usługi konkretnego zakładu pogrzebowego, zmarły będzie poddany zbędnej sekcji).

Te zjawiska są najczęstsze w największych miastach.

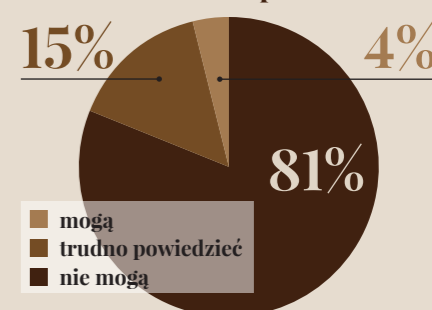
■ **87%** badanych twierdzi, że w swoim miejscu zamieszkania nie słyszało o przypadkach handlowania informacjami o zgonach. **12%** przyznaje, że o tym słyszało. W tym miejscu CBOS przypomina, że wiedzę na ten temat zdobywa się zwykle, rozmawiając na temat śmierci i pochówku, a więc w kręgu osób, z których część utraciła kogoś bliskiego.

■ **78%**, a więc zdecydowana większość, uważa za niedopuszczalne, żeby zakłady pogrzebowe płaciły pracownikom służby zdrowia za informację o zgonie. **7%** uważa, że jest to w porządku.

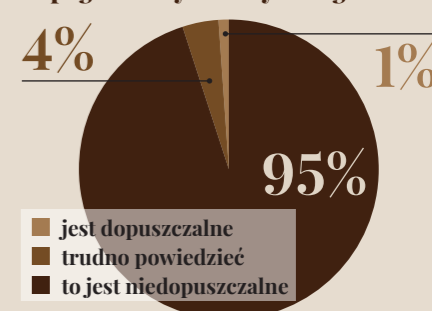
■ Jeszcze więcej, bo **95%** za rzecz moralnie niedopuszczalną uważa, by brać pieniądze za zawiadomienie zakładów pogrzebowych o zgonie. Dla **4%** badanych jest to zachowanie dopuszczalne.

Zlecenia na **50%** pogrzebów organizowanych w kraju są wynikiem handlu informacjami o zgonach

Czy zakłady pogrzebowe mogą mieć swe siedziby lub przedstawicielstwa na terenie szpitala?



Czy jest rzeczą moralnie dopuszczalną, by brać pieniądze za zawiadomienie zakładów pogrzebowych o czymś zgonie?



Ciekaw jestem czy jeżeli by taki sondaż przeprowadzić w dniu dzisiejszym czy i na którą stronę by się pochyłał. Jak Państwo myślicie?

Czekam na uwagi które proszę przesyłać na adres mailowy redakcji redakcja@dfmemento.pl

Wyżej przytoczony sondaż był przeprowadzony pod koniec 2001 roku, a opublikowany na początku 2002.

Krzysztof Wolicki



ETYKA ZAWODOWA

Konferencja w Łodzi

Etyka zawodowa przy świadczeniu usług cmentarno-pogrzebowych była tematem przewodnim zorganizowanej przez Polskie Stowarzyszenie Pogrzebowe trzydniowej branżowej Konferencji. Konferencja odbyła się w dniach 7-9 czerwca 2018 roku w Sali konferencyjnej łódzkiego Hotelu IBIS położonego tuż przy słynnej ulicy Piotrkowskiej. Konferencję otworzył Krzysztof Wolicki prezes Polskiego Stowarzyszenia Pogrzebowego a pierwszym mówcą był prof. dr hab. dr h.c. Ireneusz Światała dziekan Wydziału Pedagogicznego Uniwersytetu Pedagogicznego im. Komisji Edukacji Narodowej w Krakowie.

W pierwszych słowach swego wykładu profesor starał się zdefiniować szerokie pojęcie etyki zawodowej. Etyka zawodowa jest to zespół norm wyznaczających określone obowiązki moralne związane z wykonywanym zawodem i społecznymi stosunkami zawodowymi

(np. etyka prawnicza, lekarska czy w tym przypadku etyka „pogrzebowa”. Etyka zawodowa próbuje stosować ogólne zasady i pojęcia moralne do praktycznych zagadnień danego zawodu. Wykorzystywana jest w zawodach, które określa się jako zawody zaufa-

nia publicznego, pojawiają się konflikty moralne i dylematy moralne, które wymagają refleksji i odpowiedzi normatywnej, regulującej postępowanie przedstawiciela zawodu. Są to spisane normy odpowiadające na pytanie, jak ze względów moralnych przedstawiciele danego zawodu powinni, a jak nie powinni postępować. W przypadku Polskiego Stowarzyszenia Pogrzebowego znalazłem taki Kodeks na stronie internetowej stowarzyszenia – stwierdził profesor Światała i znając prezesa śmiem twierdzić, że taki kodeks jest przestrzegany przez jego członków.

Po obiedzie uczestnicy konferencji otrzymali dość dużą dawkę informacji odnośnie kosztów prowadzenia i utrzymania krematoriów. Ile tak naprawdę kosztuje kremacja, TCO słowo klucz. Zagadnienia z tym związane przedstawiła Joanna Nalewajko wiceprezes JML

Na cmentarzu żydowskim



Joanna Nalewajko – wiceprezes firmy JML Funeris Sp. z o.o.

Funeris. Marta Stachurska architekt reprezentująca JML Funeris przedstawiła studium przypadków – czyli inwestor na wojennej ścieżce przy budowie krematorium. Pani architekt zasygnalizowała problemy i haczyki czekające na ewentualnych inwestorów. Pierwszy dzień konferencji, uczestnicy zakończyli wspólnym spacerem po niezapomnianej ulicy Piotrkowskiej.

Drugi dzień rozpoczął się zwiedzaniem z przemiłą panią przewodnik Cmentarza Żydowskiego przy ul. Brackiej. Cmentarz została założony w 1892 roku, położony w południowej części Bałut, największa w Polsce pod względem powierzchni nekropolia żydowska (42 ha, ponad 230 tys. pochowanych, w tym ok. 45 tys. stanowią mogiły zmarłych i zamordowanych w okresie funkcjonowania łódzkiego getta). W momencie założenia był największym cmentarzem żydowskim w Europie, obecnie najwięk-



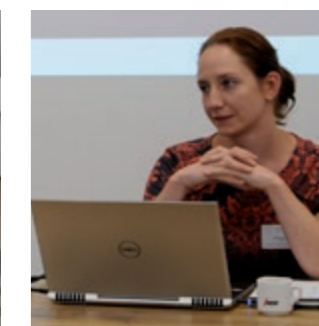
Maciej Żarys - trener



Paweł Majka - mecenas



prof. Ireneusz Światała



Maria Stachurska - architekt



Uczestnicy konferencji przed krematorium Klepsydra

szym jest cmentarz berliński. Kolejnym punktem zwiedzania były trzy cmentarze zlokalizowane przy ul. Ogrodowej, ewangelicko-augsburski, prawosławny i rzymskokatolicki. Jeszcze przed wejściem na cmentarz czekał na uczestników konferencji Rafał Cichewicz i Domu Pogrzebowego KLEPSYDRA który oprowadził zgromadzonych po nowo otwartym oddziale firmy. Z cmentarzy autokarem uczestnicy szkolenia pojechali do Domu Pogrzebowego KLEPSYDRA, gdzie przez dyrektora Rafała Cichewicza zostali oprowadzeni po domu pogrzebowym jak również i krematorium. W krematorium zostało zaprezentowane w całej okazałości najnowsze dziecko firmy JML Funeris piec kremacyjny Funeris ZERO.

Po powrocie do hotelu czekał już Maciej Żarys – trener skutecznych

relacji biznesowych. Zaprezentował sposoby postępowania z klientem roszczeniowym. Maciej Żarys dzięki swojej wiedzy i doświadczeniu oraz pasji wykonywanego zawodu przekonał wielu swoich klientów że umiejętność sprzedaży i budowania relacji jest umiejętnością tak samo potrzebną i naturalną w biznesie jak umiejętność oddychania.

Trzeci ostatni dzień konferencji został poświęcony RODO. Pierwsze uwagi i spostrzeżenia o działającym od dwu tygodni rozporządzeniu Parlamentu Europejskiego o ochronie danych osobowych przedstawił mecenas Paweł Majka właściciel Kancelarii Adwokackiej z Gorzowa Wielkopolskiego.

Relacja i foto: Adam Suszcz

RODO a branża funeralna

Data 25 maja 2018 r. wielu przedsiębiorcom kojarzy się z rewolucją w przetwarzaniu danych osobowych. Pomimo obowiązywania Ustawy o ochronie danych osobowych od 1997 r. wielu przedsiębiorców nie przywiązywało wagi do tych regulacji. Przyczyny tego były różne, ale zasadniczą był brak dotkliwych sankcji dla przedsiębiorców i dość pobłażliwe podejście organu kontrolnego, którym było GIODO.

Ogólne rozporządzenie Parlamentu Europejskiego i Rady (UE) 2016/679 o ochronie danych (RODO) wprowadza dwa elementy sankcyjne pierwszy to możliwość nałożenia kary na podmiot naruszający przepisy o ochronie danych osobowych, drugi to przyznanie osobom fizycznym uprawnienia do dochodzenia roszczeń przeciwko przedsiębiorcy, w tym dochodzenia odszkodowania. Zatem warto uważnie przyjrzeć się odpowiednim rozwiązaniom i podjąć stosowne kroki. Poniższy artykuł przedstawia ogólne założenia RODO przydatne z punktu widzenia branży funeralnej.

Z JAKIMI DANYMI MAMY DO CZYNNIENIA, PROWADZĄC DOM POGRZEBOWY, CMENTARZ, KREMATORIUM LUB PRODUKUKUJĄC AKCESORIA FUNERALNE?

Na wstępie należy podkreślić, że przepisów dotyczących danych osobowych nie stosuje się do osób zmarłych, bowiem nie są one osobami fizycznymi. Zgodnie z kodeksem cywilnym osobą fizyczną jest każdy człowiek, który ma zdolność prawną. Zdolność prawną przysługuje każdemu człowiekowi od chwili urodzenia, a kończy się wraz

ze śmiercią. Warto wspomnieć, że nie oznacza to, iż przedsiębiorstwa funeralne mogą w sposób dowolny postępować z danymi osób zmarłych. Spadkobiercy bowiem mają roszczenie o naruszenie dóbr osobistych (w tym danych osobowych) w przypadku naruszenia czci po osobie zmarłej. Należy o tym pamiętać, zabezpieczając dane i inne informacje o zmarłych, jakie przedsiębiorca posiada. Dlaczego zatem RODO wpłynie na branżę funeralną? Co prawda bazy danych osób zmarłych są wyłączone z zakresu rozporządzenia, ale cmentarze, zakłady pogrzebowe oraz krematoria przetwarzają szereg danych innych osób związanych z osobą zmarłą, takich jak dane osobowe dysponentów grobów, dane osób fizycznych uprawnionych do pochowania zmarłego, czasem dane osobowe gości uroczystości pogrzebowej, dane osobowe potencjalnych klientów pozyskiwane od osób trzecich (np. szpitali), dane osobowe pracowników, współpracowników i kontrahentów.

Przykład: W księgach cmentarnych obok informacji dotyczących osoby zmarłej często znajduje się imię i nazwisko osoby żyjącej, co pozwala na jej ewentualną identyfikację.

W JAKIM CELU PRZEDSIĘBIORCY FUNERALNI PRZETWARZAJĄ DANE OSOBOWE – ZMIANA PODEJŚCIA ZE ZGŁASZANIA BAZ DANYCH DO OKREŚLELENIA PROCESÓW PRZETWARZANIA

Do celów przetwarzania danych osobowych przez przedsiębiorców funeralnych należy przede wszystkim zaliczyć zawarcie i realizację umowy z klientem bądź pracownikiem. Niejednokrotnie można się spotkać również z przetwarzaniem danych dla celów marketingowych bądź statystycznych. Dlatego w poszczególnych organizacjach można wyróżnić np. zbiór danych pracowników, zbiór danych klientów, zbiór danych klientów otrzymujących newsletter. Na gruncie dotychczasowych przepisów konieczna była rejestracja zbiorów danych osobowych u GIODO. Ustawa o ochronie danych osobowych przewidywała jednak kilka wyłączeń. Przedsiębiorca był zwolniony m.in. z obowiązku rejestracji zbiorów danych osobowych przetwarzanych w związku z zatrudnieniem pracowników. RODO zastępuje obowiązek zgłaszania baz danych obowiązkiem prowadzenia rejestru czynności przetwarzania wewnątrz firmy. Rejestr jest wymogiem mającym zastosowanie

w przypadkach określonych w art. 30 RODO, czyli m.in. dla przedsiębiorców zatrudniających co najmniej 250 osób, przetwarzających dane z wysokim prawdopodobieństwem wystąpienia ryzyka naruszenia, nie sporadycznie, czy też przetwarzających szczególne kategorie danych. Rejestr powinien zawierać m.in. następujące informacje: dane administratora lub podmiotu przetwarzającego wraz z danymi kontaktowymi, cele przetwarzania, opis kategorii osób, których dane dotyczą, planowane terminy usunięcia danych. a Rejestr jest dokumentem wewnętrznym, ale podlega kontroli przez regulatora.

Przykład: Zakład produkujący akcesoria funeralne, m.in. znicze gazowe, sporadycznie przetwarza dane klientów, które obejmują imię i nazwisko oraz dane kontaktowe, jednak zatrudnia prawie 300 pracowników. Administrator danych (zakład) ma obowiązek prowadzenia rejestru czynności przetwarzania.

USTATENIE PODSTAWY PRAWNEJ PRZETWARZANIA

Przygotowanie do wdrożenia RODO powinno rozpocząć się od ustalenia, czy przedsiębiorca ma podstawę prawną do przetwarzania danych osobowych, które przechowuje lub zbiera. Brak podstawy prawnej oznacza obowiązek usunięcia danych osobowych ze wszystkich nośników, jakie przedsiębiorca posiada. RODO wymienia sześć podstaw do legalnego przetwarzania danych. Aby przetwarzanie odbywało się zgodnie z prawem, musi zostać spełniona przynajmniej jedna z nich. Mowa o: przetwarzaniu na podstawie zgody, niezbędności przetwarzania dla wykonania umowy, niezbędności przetwarzania ze względu na przepisy prawa, konieczności przetwarzania z uwagi na uzasadniony interes administratora danych, w razie konieczności realizacji żywotnych interesów osoby fizycznej lub w interesie publicznym.

Wśród podmiotów z branży funeralnej najczęściej będziemy mieli do czynienia z dwoma pierwszymi warunkami oraz z warunkiem przetwarzania z uwagi na uzasadniony interes administratora danych, dlatego przyjrzyjmy się im bliżej.

Po pierwsze: przetwarzanie danych osobowych znajdzie swoje uzasadnienie, jeżeli będzie niezbędne do realizacji zawartej umowy. A zatem tak długo jak przedsiębiorca wykonuje umowę na rzecz osoby fizycznej, będzie mógł przetwarzać dane osobowe w tym celu. Dane osobowe można także przetwarzać przed zawarciem umowy, ale w celu podejmowania czynności do jej zawarcia. W przypadku wykonywania umowy przedsiębiorca (administrator danych) nie potrzebuje zgody na przetwarzanie.

Przykład: Do przedsiębiorcy zajmującego się ślusarstwem i kowalstwem artystycznym zgłasza się klient zainteresowany usługą wykończenia metalowymi elementami kaplicy pogrzebowej. Do zawarcia i realizacji tej umowy niezbędne będzie podanie przez klienta m.in. jego imienia i nazwiska oraz numer kontaktowego. UWAGA: jeżeli bez podania danych osobowych nie będzie możliwa realizacja umowy, przedsiębiorca powinien o tym powiadomić klienta.

Po drugie: przetwarzanie jest zawsze możliwe, gdy osoba, której dane dotyczą, udzieli nam zgody na ich przetwarzanie. Kiedy to będzie miało zastosowanie? Wiele podmiotów zajmujących się branżą funeralną, podobnie jak inni przedsiębiorcy, korzysta z narzędzi uatrakcyjniających ich usługi. Niektóre organizacje prowadzą np. programy lojalnościowe, karty rabatowe lub bonusy przy wtórnej zleconej usłudze. Można spotkać się również z praktyką wysyłania listów kondolencyjnych pod prywatne adresy. Aby takie działanie mogło mieć miejsce, klient udziela nam zgody na przetwarzanie w jednym lub większej liczbie określonych celów.

Przykład: Zakład pogrzebowy przy kolejnych zleconych usługach oferuje zniżki. Aby klient mógł skorzystać ze zniżki musi zostać objęty programem lojalnościowym, a uprzednio wypełnić kwestionariusz, podając swoje dane. Przetwarzanie danych z kwestionariusza klienta będzie możliwe po uzyskaniu zgody.

Po trzecie: za podstawę prawną przetwarzania przedsiębiorca może przyjąć uzasadnione interesy. Wyjątkiem jednak są sytuacje, w których nadrzędny charakter wobec tych interesów mają interesy lub podstawowe prawa i wolności osoby, której dane dotyczą, wymagające ochrony danych osobowych, w szczególności, jeżeli osoba, której dane dotyczą, jest dzieckiem. Taki uzasadniony interes powinien pozostawać w związku z działalnością administratora danych. W przypadku przedsiębiorców z branży funeralnej powyższa podstawa będzie miała zastosowanie przede wszystkim do działań marketingowych.

Przykład: Kwaciarnia oferująca wiązanki i wieńce pogrzebowe wysyła papierowe broszury informacyjne i reklamowe dotyczące jej produktów.

CO JESZCZE MUSI ZROBIĆ PRZEDSIĘBIORCA, ABY NIE NARAZIĆ SIĘ NA NARUSZENIA RODO?

Obowiązek informacyjny. Podczas pozyskiwania danych osobowych przedsiębiorca musi spełnić obowiązek informacyjny. Obowiązek ten był już znany z Ustawy o ochronie danych osobowych, jednak RODO znacząco go poszerza. Zakres obowiązków informacyjnych względem osoby, której dane dotyczą, będzie różny w zależności od tego, czy przedsiębiorca pozyskuje dane osobowe od osoby, której dane dotyczą, czy też w inny sposób niż bezpośrednio od tej osoby. Informacje, o których mowa, obejmują m.in. tożsa-

mość i dane kontaktowe administratora danych (przedsiębiorcy), cele przetwarzania oraz jego podstawę prawną. W przypadku danych uzyskiwanych pośrednio wymagane jest spełnienie tzw. rozszerzonego obowiązku informacyjnego, tj. obejmującego informacje z art. 73 RODO, a dodatkowo także informacje o kategorii danych osobowych oraz źródle pochodzenia danych, w tym informacji, czy pochodzą one ze źródeł publicznych.

Konieczność zabezpieczenia danych. Administratorzy danych oraz podmioty przetwarzające muszą wdrożyć odpowiednie środki techniczne i organizacyjne, aby zapewnić stopień bezpieczeństwa odpowiadający ryzyku związanemu z przetwarzaniem danych.

Przykład: Mając na uwadze ryzyko, przedsiębiorca wprowadza odpowiednie zabezpieczenia fizyczne, np. dokumentacja zawierająca dane osobowe jest przechowywana w pomieszczeniu zamkniętym na klucz, do którego dostęp mają tylko upoważnieni pracownicy. Ponadto w przedsiębiorstwie zapewniana jest zdolność do szybkiego przywrócenia danych i dostępu do nich w przypadku naruszenia bezpieczeństwa.

Podobnie jak Dyrektywa, RODO nakłada na administratora danych obowiązek spełnienia kilku zasad ogólnych przetwarzania:

- dane osobowe powinny być przetwarzane zgodnie z prawem, rzetelnie i przejrzystością;
- dane osobowe mogą być zbierane jedynie w konkretnych, wyraźnych i sprecyzowanych celach;
- zakres zbieranych danych musi być odpowiednio do tych celów zminimalizowany;
- dane osobowe muszą być prawidłowe i w razie potrzeby uaktualniane – usunięte lub sprostowane;
- dane osobowe powinny być przechowywane w formie umożliwiającej identyfikację osoby, której dane dotyczą, przez okres nie dłuższy niż

jest to konieczne;

- przetwarzanie musi być przeprowadzane w sposób zapewniający odpowiednie bezpieczeństwo danych;
- administrator musi być w stanie wykazać przestrzeganie wyżej wymienionych zasad.

Prawa osób, których dane dotyczą. RODO przyznaje osobom, których dane dotyczą, dodatkowe prawa i środki ochrony, tj. dostęp do danych, ich sprostowanie, ograniczenie przetwarzania, usunięcie, przenoszenie, sprzeciw wobec przetwarzania oraz ograniczenie zautomatyzowanego przetwarzania. Przedsiębiorcy powinni wdrożyć mechanizmy ułatwiające realizację tych praw, np. procedurę realizacji prawa do sprostowania danych, określającą, w jaki sposób osoba, której dane dotyczą, może zgłosić takie żądanie.

POWIERZENIE PRZETWARZANIA DANYCH OSOBOWYCH

Ważnym tematem, jaki należy poruszyć przy okazji omawiania kwestii danych osobowych przetwarzanych przez cmentarze, zakłady pogrzebowe czy krematoria jest powierzenie przetwarzania danych osobowych innemu podmiotowi. Dla przykładu - często można spotkać się z praktyką powierzenia danych osobowych innym firmom w celu „filtrowania” na potrzeby internetowej wyszukiwarki grobów. RODO, podobnie jak Dyrektywa, nakłada obowiązek zawarcia umowy powierzenia w formie pisemnej. Co więcej - w porównaniu do dotychczasowych przepisów - lista postanowień, które umowa musi zawierać, znacznie się rozszerzyła. Ponadto niektóre wymogi RODO mają bezpośrednie zastosowanie do podmiotów przetwarzających. Dotychczas podmioty przetwarzające były w dużej mierze zwolnione ze stosowania postanowień Dyrektywy. Od tego momentu już nie tylko administrator będzie odpowiedzialny za ochronę danych - podmiot przetwarzający będzie zobowiązany do większego wkładu w poszukiwanie odpowiednich

zabezpieczeń. Warto mieć jednak na uwadze to, że podmioty przetwarzające mogą „uchylać się” od części odpowiedzialności, na przykład poprzez żądanie odszkodowania wzajemnego w przypadku naruszenia na nich kary z powodu naruszenia. Administratorzy powinni starannie weryfikować i dobrać podmioty przetwarzające - tak, aby mieć pewność, że dany podmiot spełni wszelkie wymogi nakładane przez przepisy. Co z umowami powierzenia przetwarzania które zostały już zawarte? Otóż nie istnieje przepis, który w sposób wyraźny utrzymywałby w mocy istniejące umowy. Konieczne jest zatem przeanalizowanie istniejących umów pod kątem RODO w celu ewentualnej ich aktualizacji. Warto również opracować nowe wzory umów na potrzeby przyszłych powierzeń. Szczegóły dotyczące podmiotu przetwarzającego i wymaganej zawartości umowy powierzenia zawiera art. 28 RODO.

Przykład: Zarząd cmentarza decyduje się na złożenie ksiąg cmentarnych i innych dokumentów do archiwum. Archiwum przechowujące złożone dokumenty będzie podmiotem przetwarzającym. Niezbędne jest zawarcie umowy powierzenia przetwarzania.

CZY PRZEDSIĘBIORCY PRZETWARZAJĄ DANE SZCZEGÓLNE?

Kwestie podstawy przetwarzania zostały przedstawione wyżej. Warto również sięgnąć do art. 6 RODO. W tym miejscu należy poruszyć kwestię przetwarzania szczególnych kategorii danych, do których zaliczamy m.in. przekonania religijne. Podobnie jak w Dyrektywie, przetwarzanie danych szczególnie chronionych jest zakazane, chyba że zostaną spełnione surowe warunki dopuszczające przetwarzanie. Niektóre cmentarze w swoich księgach rejestrują pogrzeb również ze względu na rodzaj wyznania. W odniesieniu do wyżej wspomnianego sposobu zamieszczania danych osób żyjących, praktyką zgodną

z RODO jest w takich przypadkach zbieranie „wyraźnej” zgody na przetwarzanie owych danych. Zgoda „wyraźna” stanowi bowiem jeden z warunków dopuszczających przetwarzanie szczególnych kategorii danych. Zgoda będzie „wyraźna” np. wtedy, gdy zostanie potwierdzona w pisemnym oświadczeniu.

Przykład: Osoba zainteresowana zgłasza się do administracji cmentarza w celu ustalenia szczegółów pogrzebu. Na życzenie osoby zainteresowanej pochówek odbędzie się według wyznania protestanckiego. Praktyką cmentarza jest odnotowywanie informacji dotyczącej wyznania obok danych osobowych osób zamawiających pogrzeb. Powyższe dane będą przechowywane w archiwum. Aby takie przetwarzanie mogło mieć miejsce, niezbędne jest uzyskanie „wyraźnej zgody” osoby, której dane dotyczą.

PODSUMOWUJĄC:

Pierwszym etapem jest zbadanie stanu faktycznego firmy pod kątem przetwarzania danych osobowych, w tym:

- ustalenie, czy firma przetwarza dane osobowe, a jeżeli tak, to jakie - np. większość firm przetwarza co najmniej dane osobowe swoich pracowników;

- ustalenie celów, w jakich firma przetwarza dane - na przykład w celu wykonania umów, w celach marketingowych, w celach statystycznych;
- ustalenie, czy dane osobowe, którymi firma dysponuje, mogą być przetwarzane - innymi słowy, czy istnieje podstawa prawna do przetwarzania. W większości przypadków taką podstawą będzie konieczność wykonania umowy, ale także wiele czynności na danych wykonywana jest na podstawie zgody albo w interesie administratora danych;
- ustalenie, czy firma „przekazuje” dane podmiotom trzecim, a jeżeli tak, to w jakim celu lub też czy sama uzyskując dane od stron trzecich.

Następnie na podstawie przeprowadzonej analizy i zgodnie z wymogami RODO należy:

- opracować lub uaktualnić procedury bezpieczeństwa i uwzględnić środki bezpieczeństwa wskazane w RODO (np. pseudonimizację);
- uaktualnić treści informacji o ochronie prywatności i zasady polityki prywatności dla odbiorców i pracowników;
- opracować lub uaktualnić wzory zgód na przetwarzanie danych;
- opracować lub uaktualnić umowy powierzenia przetwarzania danych.

Powyższe założenia nie stanowią kompletnego zestawienia, gdyż RODO przewiduje znacznie więcej obowiązków. Poszczególne regulacje należy omawiać w odniesieniu do konkretnego podmiotu i specyfiki jego działalności. Dlatego na zakończenie warto podkreślić, że przy wdrażaniu nowych regulacji pożądane jest przeprowadzenie gruntownej analizy przetwarzanych danych osobowych, nieograniczającej się do samych wymogów nowego rozporządzenia. Warto przy okazji usprawnić system zarządzania danymi osobowymi. Zakres prowadzonego badania i stosowania mechanizmów usprawniania przetwarzania danych będzie zależny od wielkości przedsiębiorstwa, liczby klientów czy też kontrahentów. Należy pamiętać, że oczekiwania po wejściu w życie RODO wzrosną, i zarówno małe, jak i duże przedsiębiorstwa będą zyskiwać na wzmożonej i zgodnej przepisami ochronie.

Autorami artykułu są eksperci w dziedzinie ochrony danych osobowych z kancelarii WKB Wierciński, Kwieciński, Baehr: Agnieszka Wiercińska-Krużewska – adwokat, senior partner zarządzająca praktyką prawa własności intelektualnej & TMT oraz Agnieszka Borkowska – prawnik.

Źródło: Omega 2/2018

REKLAMA

AKCESORIA FUNERALNE

NOSZE KARETKOWE

PRT-YXH-3B

PRIMA-TECH S.C.
ul. Górna 2A
42-262 Poczesna k/ Cz-wy

tel./fax/ +48 34 328 51 48
e-mail: primatech@ep.pl
www.funeralne.com



Środa Wielkopolska OTWARCIE KREMATORIUM FINIS

We wtorek 8 maja odbyło się oficjalne otwarcie wraz z poświęceniem Krematorium Finis znajdującego się przy ulicy Niedziałkowskiego 41 w Środzie. Jest to 55 ośrodek kremacyjny działający w Polsce.

W oficjalnym otwarciu Krematorium Finis udział wzięli: burmistrz Wojciech Ziętkowski, starosta Marcin Bednarz, Krzysztof Urbas wójt gminy Zaniemyśl, właściciele zakładów pogrzebowych, Eugeniusz Gauza - projektant obiektu,

ks. Janusz Śmigiel i ks. Sławomir Krzeszewski przedstawiciele dostawcy pieca kremacyjnego Bożena Bogdańska i Wiktor Stoma reprezentujący francuską firmę ATI, Krzysztof Wolicki prezes Polskiego Stowarzyszenia Pogrzebowego oraz zaproszeni goście.

Zebranych powitała Katarzyna Magierska-Felusiak prezes FINIS wraz ze współwłaścicielami panami Dariuszem Tabaką i Maciejem Lipskim.

Stworzyliśmy FINIS aby mieszkańcy regionu uzyskali dostęp do usług dotychczas nie obecnych w powiecie średnim i powiatach ościennych. Kremacja coraz częściej staje się popularną formą pochówku, a krematoria elementami współczesnej architektury. Swoją działalnością chcemy wpisać się w tworzenie nowoczesnego systemu usług dla społeczeństwa. Nasza placówka to najnowszy tego typu obiekt w Wielkopolsce i jeden z najnowocześniejszych w kraju.



Krematorium poświęcił ks. Krzysztof Michalczak



Zebranych powitał Wojciech Ziętkowski burmistrz Środy Wielkopolskiej

Nasz piec spełnia najwyższe standardy bezpieczeństwa dla środowiska, wyposażony jest w elektroniczny system sterujący jego pracą zapewniając właściwy przebieg procesu kremacji.

Jesteśmy dumni, że podejmując decyzję o rozpoczęciu działalności tutaj w Środzie Wielkopolskiej stworzyliśmy także miejsca pracy.



Symboliczne otwarcie krematorium



Powitanie przybyłych gości



Prezes Wolicki wręcza Certyfikat przynależności do Polskiego Stowarzyszenia Pogrzebowego

W dalszych słowach powitania pani Katarzyna stwierdziła, że: *Spotykając się z właścicielami firm pogrzebowych wielokrotnie słyszała stwierdzenia – chcemy aby pożeganie i kremacja były zrobione „po poznańsku”. Jeśli synonimem usługi wysokiej jakości, uczciwej, terminowej, z zachowaniem elementów tradycji jest stwierdzenie „po poznańsku” to niech będzie to mottem naszej działalności.*

Następnie symbolizując oficjalne otwarcie krematorium, wstępną przecięta prezes Finis wraz z współwłaścicielami. Jeszcze raz zapewniając, że w krematorium będą świadczone profesjonalne usługi o wysokim standardzie, mając na względzie zrozumienie oraz odpowiednio ustosunkowanie się wobec sfery duchowej i psychicznej rodziny biorącej udział w ceremonii spopielenia swoich bliskich.

Aktu poświęcenia krematorium dokonał ks. Krzysztof Michalczak, proboszcz parafii Najświętszego Serca Jezusa w Środzie.

Następnie zgromadzeni przeszli do sali ostatniego pożegnania, gdzie przemówienie wygłosił Burmistrz Środy Wielkopolskie Wojciech Ziętkowski, który pogratulował wybudowania tak nowoczesnego miejsca oraz metaforycznie odniósł się do wpadającego przez sufit światła oraz napisu „Finis” (z łaciny „koniec”). Ostatnią występującą osobą był Krzysztof Wolicki, Prezes Polskiego Stowarzyszenia Pogrzebowego, który wręczył na ręce Katarzyny Magierskiej-Felusiak dwa certyfikaty. Jeden o przyjęciu w poczet członków organizacji, drugi rekomendacji krematorium FINIS.

Relacja i zdjęcia: **Adam Suszcz**

Makijaż pośmiertny

Śmierć najbliższych osób jest ciężkim przeżyciem i granicznym doświadczeniem w życiu każdego człowieka. Osoby przeżywające ten trudny okres, gdy odchodzi ktoś z ich rodziny lub przyjaciół są załamane i przytłoczone smutkiem, nie są w stanie myśleć o sprawach codziennych i podejmować właściwych decyzji. Coraz częściej osoby żegnające najbliższych starają się zapamiętać zmarłych w jak najlepszym świetle. Pragną, by wyglądali oni, jakby byli pogrążony w głębokim śnie. Rodzina chce również spełnić

ostatnią wolę zmarłego. Temat śmierci, do tej pory omijany, nie jest już tematem tabu. Zakłady pogrzebowe prześcigają się w oferowaniu dodatkowych usług, na życzenie klientów za dodatkową opłatą są w stanie spełnić wiele oczekiwań. Właściciele i pracownicy zakładów pogrzebowych nie dziwi już zamawianie trumien urn wymyślnych kształtach lub ozdobionych kamieniami szlachetnymi ani prosba o obicie wewnętrznej czę-

ści trumny nietypowym materiałem, na przykład z konkretnym nadrukiem. Najbliżsi proszą też o wykonanie profesjonalnego makijażu, farbowanie włosów, przedłużenie ich i uczesania, wyregulowanie i wytuszowanie brwi, wypełnienie policzków i zmarszczek oraz przedłużenie i pomalowanie paznokci, chcąc

Makijaż pośmiertny pomaga w najbliższym w zapamiętaniu zmarłych z jak najlepszej strony, sprawia że wyglądają naturalnie, nie są również dostrzegalne oznaki przebytej choroby, co nie przywraca najbliższym złych wspomnień.

bowiem zapamiętać osobę zmarłą taką, jaka była bez oznak przebytej choroby czy wypadku.

Wykonanie makijażu zmarłym jest określane mianem tanatokosmetyki. Tanatokosmetyka w Polsce jest nowym zjawiskiem, na Zachodzie, a właśnie z Zachodu do nas przybyła jest stosowana od ponad 20 lat. Makijaż pośmiertny w naszym kraju jest wykonywany coraz częściej. Może się wydawać że zrobienie

makijażu osobie zmarłej niewiele różni się od makijażu tradycyjnego. Nie jest to prawda makijaż osoby zmarłej zdecydowanie różni się od makijażu osoby żywej, i nie chodzi tylko o technikę malowania stosowane triki. Najtrudniejsze jest przełamanie się. Widok osoby zmarłej może być w ciężkim przeżyciu, zwłaszcza gdy ktoś podejmuje decyzję o wykonywaniu tego zawodu. Kolejnym istotnym elementem jest konieczność przybycia szkoleń i kursów, ponieważ do makijażu osób zmarłych są stosowane w specjalne kosmetyki które różnią się od dostępnych w sklepach i przeznaczonych do makijażu tradycyjnego.

Wykonanie makijażu pośmiertnego osobom zmarłym w Polsce staje się coraz bardziej popularne. Makijaż pośmiertny pomaga w najbliższym w zapamiętaniu zmarłych z jak najlepszej strony, sprawia że wyglądają naturalnie, nie są również dostrzegalne oznaki przebytej choroby, co nie przywraca najbliższym złych wspomnień.

DOKTOR KOLOR, czyli barwy pieniędzy, szczęścia i seksu

To praktyczny poradnik dla wszystkich poszukujących informacji o kolorach oraz ich wpływie na nasze życie i zachowanie.



TA KSIĄŻKA JEST DLA CIEBIE, JEŚLI:

- Poszukujesz kolorów do swojego mieszkania, biura czy zakładu?
- Chcesz wiedzieć w jakich kolorach dobrze wyglądasz?
- Chcesz wiedzieć jak psychologia koloru jest wykorzystywana w mediach i reklamie?
- Baw się kolorem, zmieniaj swoje otoczenie na lepsze i spełniaj własne barwne marzenia. Poznaj magię kolorów, abyś mógł świadomie żyć i się rozwijać.
- Kilka tytułów rozdziałów zawartych na 256 stronach: Kolory na co dzień i od święta, Kolory zachęcające do zakupów, Kolor w internecie, Jak oznaczać promocję, aby sprzedawać więcej, Kolor seksu, Czerwona bielizna jak afrodyzjak, Kolory w biurze.

Zamów książkę z podpisem autora, tylko u Nas w tak niskiej cenie 57,90 zł (koszt z wysyłką)!

Redakcja DF MEMENTO
ul. Sokołowska 4, 01-136 Warszawa
e-mail: redakcja@dfmemento.pl

Dr Marek Borowiński (to pasjonat kolorów i wszystkiego, co z kolorami związane. Swoje fascynacje pogłębiał w czasie nauki w liceum plastycznym, studiów w Akademii Sztuk Pięknych w Łodzi, gdzie

w 2005 roku uzyskał tytuł doktora sztuki), specjalista od psychologii koloru i visual merchandisingu. Od wielu lat zajmuje się wszelkimi działaniami aktywizującymi sklepy i punkty sprzedaży. Szkoli pracowników z psychologii koloru i sprzedaży, technik obsługi klienta oraz uczy jak skutecznie wykorzystywać wizerunek firmy, aby więcej sprzedawać. Autor licznych publikacji z tej dziedziny. Szczególnym uznaniem cieszą się audyty sklepów i centrów handlowych, które przeprowadza poprawiając ich funkcjonowanie i sprzedaż. Dr Marek Borowiński rozumie i zna specyfikę punktu sprzedaży, parząc na niego oczami klientów. Specjalizuje się w psychofizjologii widzenia, czyli uświadamia właścicielom jak mózg klienta patrzy i odbiera ich sklep. Jest międzynarodowym sędzią w konkursach na najlepsze sklepy w Polsce i za granicą. Swoją wiedzę i doświadczeniem wspomaga wiele firm i instytucji. Wykłady i szkolenia prowadzi podczas takich imprez targowych jak: Targi optyczne OPTYKA, POLAGRA FOOD, BAKEPOL, Home Decor, Meble Polska, Moda Poznań, Gardenia, SPECIAL DAYS, oraz wielu kongresów, Funeral Forum Retail Marketing Forum, Retail Congress i wielu innych. Jest gościem takich program jak: Dzień Dobry TVN, TVN 24.

Absolutorium dla władz Polskiego Stowarzyszenia Pogrzebowego

W dniu 9 czerwca 2018 roku w Łódzkim Hotelu IBIS odbyło się Walne Sprawozdawcze Zgromadzenie Członków Polskiego Stowarzyszenia Pogrzebowego. Zebrani pozytywnie ocenili pracę Prezesa, Zarządu jak i Komisji Rewizyjnej za rok 2017 udzielając im absolutorium. Aby uniknąć kłopotów jakie doprowadziły do rozpadu naszej siostrzanej organizacji, Polskiej Izby Pogrzebowej głosami wszystkich zgromadzonych wprowadzono zmianę w STATUCIE Polskiego Stowarzyszenia Pogrzebowego polegającą na:

Do § 19 pkt 5 w brzmieniu:

Członkowie Stowarzyszenia biorący udział w obradach Walnego Zgromadzenia podpisują listę obecności, która jest wyłożona przez cały czas trwania obrad Zgromadzenia.

Dodaje się trzy podpunkty w brzmieniu:

- Członek stowarzyszenia (zwyczajny, honorowy) nie może reprezentować w obradach Walnego Zgromadzenia innego nieobecnego członka.**
- Nieobecnego członka (zwyczajnego, honorowego) może na podstawie przedstawionego pełnomocnictwa reprezentować inna osoba nie będąca członkiem Polskiego Stowarzyszenia Pogrzebowego.**
- Pełnomocnik może reprezentować tylko i wyłącznie jednego członka (zwyczajnego, honorowego) Polskiego Stowarzyszenia Pogrzebowego.**

Zgodność zmian z literą prawa została potwierdzona przez Kancelarię Prawną Ferretti Bęberek.

Carmen

BLUZA POLAROWA

- dla pracowników firm pogrzebowych
- gwarantuje komfort pracy w chłodne dni
- ujednocila wygląd załogi
- produkt ciepły, trwały, wysokiej jakości polar 280g/m
- bluza szyta na miarę

www.carmen.lublin.pl

Miejsce na logo/haft firmy

Zabezpieczenia na rękawach

carmen@carmen.lublin.pl

W jaki sposób ustalane są składki ZUS na następny rok?

Znamy już wysokość składek ZUS na kolejny rok. Skąd się jednak biorą te wartości? Jak jest obliczana wysokość składek ZUS? Dlaczego wysokość składek zmienia się każdego roku? I dlaczego znów czeka nas podwyżka?

Obowiązkowe składki ZUS dla osób prowadzących działalność gospodarczą kalkulowane są jako określony procent od pewnych wartości publikowanych i aktualizowanych co roku przez instytucje państwowe. Podstawa wyliczenia składek jest jednak inna w przypadku składek na ubezpieczenie społeczne i inna dla ubezpieczenia zdrowotnego.

SKŁADKI NA UBEZPIECZENIE SPOŁECZNE I FUNDUSZ PRACY

Podstawę wymiaru składek na ubezpieczenia społeczne (składka emerytalna, rentowa, wypadkowa i składka chorobowa) oraz składek na Fundusz Pracy, stanowi 60% prognozowanego przeciętnego wynagrodzenia miesięcznego na kolejny rok. Wartość ta ogłaszana jest przez Ministra Pracy i Polityki Społecznej, zazwyczaj w drugiej połowie grudnia każdego roku. Jednak możemy ją poznać już w czerwcu, zaglądając do projektu ustawy budżetowej.

Podkreślmy, iż nie jest to wartość rzeczywista, historycznie zarejestrowana, lecz wartość zakładana, prognozowana, a więc dająca pewne możliwości sztucznego zawyżania i nie zawsze pokrywająca się z przyszłymi gospodarczymi realiami.

Posłużymy się przykładem nowych składek ZUS na rok 2019. Wartość przeciętnego miesięcznego wynagrodzenia, o którym mowa powyżej, przyjęta na rok 2019 wynosi 4765,00 zł. Podstawa wymiaru składek na ubezpieczenie społeczne oraz Fundusz Pracy wynosi zatem 60% tej wartości, a więc 2859,00 zł.

Wysokość składek kalkulowane są jako określony procent tej ostatniej wartości. W roku 2019 będą one wyglądać następująco:

składka emerytalna	19,52%
składka rentowa	8,00%
składka wypadkowa	1,67%
składka chorobowa	2,45%
składka na Fundusz Pracy	2,45%

Łącznie składki na ubezpieczenie społeczne i Fundusz Pracy wynoszą 34,09% podstawy wymiaru.

Składka wypadkowa wynosi obecnie, w zależności od branży, od 0,67% do 3,33%. Przedsiębiorcy zgłaszający do ubezpieczenia nie więcej niż 9 osób opłacają składkę wypadkową zawsze w wysokości połowy górnej granicy, czyli 1,67% podstawy wymiaru.

Składka rentowa do stycznia 2012 r. wynosiła 6% podstawy wymiaru. Od lutego 2012 r. składka rentowa uległa podwyższeniu do 8%.

Uwaga: do końca 2008 roku składki na ubezpieczenie społeczne ustalane były co kwartał (a nie tak jak teraz - raz do roku). Podstawa wymiaru tych składek również była inna. Do 2008 roku podstawę wymiaru stanowiło 60% przeciętnego wynagrodzenia za poprzedni kwartał publikowanego przez GUS.

PREFERENCYJNE SKŁADKI NA UBEZPIECZENIA SPOŁECZNE DLA NOWYCH PRZEDSIĘBIORCÓW

W odmienny sposób kalkulowane są składki preferencyjne przysługujące tzw. nowym przedsiębiorcom przez pierwsze 2 lata prowadzenia działalności gospodarczej. Podstawę wymiaru składek preferencyjnych stanowi bowiem 30% kwoty minimalnego wynagrodzenia za pracę. Kwota ta ogłaszana jest w drodze obwieszczenia Prezesa Rady Ministrów w terminie do 15 września każdego roku.

Przykładowo, minimalne wynagrodzenie za pracę, obowiązujące w roku 2019, wyniesie 2220,00 zł. Podstawa wymiaru składek preferencyjnych wynosi 30% tej wartości, a więc 666,00 zł. Składki preferencyjne liczone są od tej kwoty wg tych samych stawek procentowych, co w przypadku „normalnych” składek.

W przypadku nowych przedsiębiorców nie ma jednak obowiązku odprowadzania składki na Fundusz Pracy, jeżeli przedsiębiorca nie posiada innych tytułów do ubezpieczenia lub gdy posiada inne tytuły, ale łączna podstawa wymiaru składek wynosi mniej niż minimalne wynagrodzenie za pracę.

SKŁADKA NA UBEZPIECZENIE ZDROWOTNE

Składka na ubezpieczenie zdrowotne kalkulowana jest tak samo zarówno dla tzw. nowych przedsiębiorców, jak i dla osób odprowadzających składki ZUS w normalnej wysokości. Składka zdrowotna jest jednak liczona w jeszcze inny sposób niż składki na ubezpieczenia społeczne.

Podstawę wymiaru dla składki zdrowotnej stanowi bowiem 75% przeciętnego miesięcznego wynagrodzenia w sek-

torze przedsiębiorstw w czwartym kwartale roku poprzedniego, włącznie z wypłatami z zysku. Wartość ta ogłaszana jest przez Główny Urząd Statystyczny w drugiej połowie stycznia.

Składka zdrowotna liczona jest obecnie jako 9% od tej ostatniej wartości. W latach poprzednich ta procentowa stawka była niższa. Jej zmiany można prześledzić na stronie.

Źródło: zus.pox.pl 

Z BRANŻY

XXII Walny Zjazd Związku Pracodawców Branży Kamieniarskiej

XXII Walny Zjazd Związku Pracodawców Branży Kamieniarskiej, który w dniach 13-15 kwietnia 2018 roku odbył się w Borczu koło Gdańska, zgromadził przedstawicieli branży z wszystkich regionów kraju. Czas zwyczajowo zagospodarowany był do ostatniej minuty. W obradach, prezentacjach, dyskusji, spotkaniach integracyjnych, wycieczce oraz wizytach w lokalnych firmach wzięło udział łącznie około 50 osób.

Obrady pierwszego dnia dotyczyły na początek spraw związanych z podsumowaniem i rozliczeniem roku 2017. Prezes zarządu Krzysztof Skolak zreferował sprawozdanie finansowe i merytoryczne, a protokół komisji rewizyjnej przedstawił jej przewodniczący Krzysztof Nowakowski. Zgromadzeni na sali obrad jednogłośnie przyjęli uchwały zatwierdzające przedstawione informacje.

Tradycyjnie ostatni punkt porządku obrad to dyskusja, która w tym roku dotyczyła, między innymi, tematyki substytutów kamienia, które w ostatnich latach coraz mocniej zaznaczają



swoją obecność na rynku budowlanym. Członek zarządu Dariusz Duda przedstawił w tym miejscu stanowisko różnych krajów wobec tego zjawiska oraz zalety wynikające z faktu, że w Polsce obróbką tych materiałów zajęły się firmy kamieniarskie. Pojawiły się również opinie, że zjawisko zastępowania kamienia naturalnego będzie w przyszłości zanikać.

Wykorzystano również fakt przybycia do Borcza dyrektora targów STONE, pana Roberta Mieldziuka i rozmawiano na temat możliwych form promocji kamienia i kamieniarstwa na różnych imprezach targowych w Polsce i za granicą. Do dalszego opracowania pozostawiono koncepcję dużego stoiska podczas STONE 2018 w Poznaniu, przy którym, na specjalnych warunkach wystawić mogłyby się firmy zrzeszone w ZPBK. Przedstawiono również przygotowania do udziału w imprezach organizowanych przez Targi Kielce, czyli na Autostradzie i SacroExpo.

Następnie uczestnicy mogli zapoznać się z ofertą firmy MEKANIKA, wyłączonego przedstawiciela na Polskę renomowanych firm włoskich m.in. do obróbki kamienia. Również ten techniczny panel wzbudził duże zainteresowanie i prowadzącemu prezentację



Dr Jakub Chwalba o prawie autorskim

Konradowi Węgrzynowi zadawano wiele konkretnych pytań.

Ostatnim, budzącym największe emocje i najdłuższą dyskusję, punktem programu obrad była tematyka praw autorskich, w którą wprowadził swoim wystąpieniem dr Jakub Chwalba z Katedry Prawa Własności Intelektualnej Uniwersytetu Jagiellońskiego w Krakowie. Niejednoznaczność przepisów oraz różnorodność orzeczeń wydawanych w sprawach o ochronę praw autorskich nie napawają optymizmem zarów-

no z punktu widzenia tych którzy chcą chronić swoje projekty, jak i tych, którzy chcieli by móc je kopiować czy nawet tylko się nimi inspirować. Podczas spotkania przedstawiona została również propozycja ugody, którą przestał do ZPBK arch. Michalski. Sposobów spojrzenia na problem było przynajmniej kilka, a dyskusja nad najlepszym rozwiązaniem trwała nie tylko w piątkowy wieczór, ale aż do chwili wyjazdu, czyli do niedzielnego poranka. I nie przyniosła jednoznacznego rozstrzygnięcia.

Przy okazji poruszenia tematyki nagrobkowej, członek zarządu Michał Firlej przedstawił roboczą wersję zapowiadanej od jakiegoś czasu branżowej normy nagrobkowej. Wszyscy zainteresowani tematyką mogli wziąć egzemplarz dokumentu by po zapoznaniu się przedstawić ewentualne uwagi.

Gościem Zjazdu był prezes zarządu Polskiego Stowarzyszenia Pogrzebowego, pan Krzysztof Wolicki, który miał okazję zapoznać się z działaniami naszej organizacji.

Rozmowy kularowe na różne nurtujące uczestników tematy trwały, jak to podczas takich spotkań bywa, równoległe do toczących się obrad, podczas uroczystej kolacji i integracyjnego spotkania, a także w trakcie kolejnych wydarzeń.

Źródło: www.zpbk.pl



Uczestnicy Walnego Zjazdu

Prezes Mongolskiego Stowarzyszenia Pogrzebowego gościem Prezesa Polskiego Stowarzyszenia Pogrzebowego

W dniach od 7 do 9 maja na Uniwersytecie Warszawskim odbyła się II międzynarodowa konferencja „Mongolia and the Mongols: Past and Present”

Otwarcie konferencji zostało poprzedzone wernisażem wystawy zatytułowanej „Pamięć stepowej przeszłości. Mongolia wieku XX. Fotografie Sławoja Szynkiewicza”, w Muzeum Azji i Pacyfiku. W trakcie trzech dni obrad konferencyjnych, 7-9 maja, zostały zaprezentowane referaty na temat kultury, historii, religii, polityki i języka Mongołów. Była również możliwość wymiany myśli i poglądów dotyczących obecnego stanu badań mongolistycznych oraz perspektyw i kierunków ich rozwoju. W konferencji wzięło udział 60 uczonych z 12 krajów. Konferencja uzyskała wsparcie finansowe Ministerstwa Edukacji, Kultury, Nauki i Sportu Mongolii i władz UW.

Organizatorem konferencji była Sekcja Ludów Azji Środkowej Wydziału Orientalistycznego Uniwersytetu Warszawskiego przy współpracy z Muzeum

Azji i Pacyfiku, Międzynarodowym Stowarzyszeniem Studiów Mongolistycznych i Instytutem Antropologii i Etnologii PAN.

Organizatorzy konferencji zwrócili się do Polskiego Stowarzyszenia Pogrzebowego o możliwość spotkania przebywającej na Konferencji Pani Idermy Garavsuren, prezes Mongolskiego Stowarzyszenia Pogrzebowego (MFA - Mongolian Funeral Association) z przedstawicielami bratniej organizacji z Polski.

Ze względu na krótki termin, udało się zorganizować spotkanie tylko z prezesem PSP Krzysztofem Wolickim. Dzięki uprzejmości pani Danuty Kruk dyrektorowi Zarządu Cmentarzy Komunalnych w Warszawie spotkanie odbyło się w biurze Zarządu ZCK. W spotkaniu poza panią Danutą Kruk i Krzysztofem Wolickim wzięła udział Idermaa Garavsuren, Jigmeddorj Enkhbayar przedstawiciel

mongolskiego ministerstwa kultury oraz pan Paweł Szczep tłumacz pracownik Uniwersytetu Warszawskiego.

Goście mogli zapoznać się z zasadami funkcjonowania naszej organizacji jak również cmentarzy w Polsce. Pani Danuta Kruk oprowadziła nas po Cmentarzu Wojskowym zapoznając z historią cmentarza a także z dniem dzisiejszym funkcjonowania nekropolii. Następnie udaliśmy się na Cmentarz Północny w Warszawie gdzie goście zwiedzili cmentarz, Dom Pogrzebowy a także krematorium.

Serdeczne podziękowania dla Pani Danuty Kruk za poświęcony czas i możliwość zwiedzenia tak dobrze funkcjonujących cmentarzy.

Wywiad z pani Idermą Garavsuren w kolejnym numerze DF MEMENTO.

Aleksander Głowacki



W biurze ZCK. Od lewej: Paweł Szczep, Jigmeddorj Enkhbayar i Idermaa Garavsuren



Na cmentarzu Północnym. Od lewej: Maciej Królik, Danuta Kruk, Idermaa Garavsuren, Jigmeddorj Enkhbayar oraz Krzysztof Wolicki

BEFA okiem Marka Cichewicza

Z Markiem Cichewiczem współwłaścicielem firmy BONGO rozmawia **Krzysztof Wolicki**

K.W. Targi BEFA byłeś już po raz kolejny, jak oceniasz te targi na przestrzeni lat?

M.C. Jeżeli chodzi o targi BEFA mam porównanie, ponieważ pierwszy raz byłem tam w 2010 roku, były to największe targi ponieważ zajmowały około dwie i pół hali. W 2014 roku, było to ważne wydarzenie dla mnie ponieważ w maju podczas targów BEFA odbyła się także konwencja FIAT-IFTA gdzie zostałem wybrany na wiceprezydenta tej światowej organizacji. Targi były ciut mniejsze ponieważ zajmowały dwie hale. Natomiast tegoroczne targi, bardzo fajnie zorganizowane, mam bardzo pozytywny odbiór jeżeli chodzi o obecność na tych targach. Były one mniejsze, zdecydowanie mniejsze od imprez targowych które odwiedzałem bo to było jedynie półtorej hali. Zwiedzających, nie ma jeszcze wiedzy co do statystyk ale to co mi się podoba w porównaniu z branżą polską to Targi BEFA odwiedzają nie tylko właściciele firm pogrzebowych ale również ich pracownicy i to jest taka kluczowa różnica pomiędzy targami niemieckimi a polskimi. Pracodawcy niemieccy chcą aby ich pracownicy się rozwijali i też podpowiadali jak rozwijać ich zakłady pogrzebowe.



Jedno ze stoisk targowych

Targi BETA odbywają się co cztery lata. Jak oceniasz na tle targów co odbywają się w cyklu dwu latnim np. we Francji, Włoszech czy bardziej zasadne są targi odbywające się co dwa czy cztery lata?

To znaczy formuła czteroletnia targów BEFA jest jak najbardziej odpo-

wiednia. Natomiast nie możemy zapominać, że niemieckie stowarzyszenie pogrzebowe, które organizuje Targi, co roku organizuje Forum na wzór naszego Funeral Forum które organizowane jest w Poznaniu. Również Niemcy organizują jedno lub dwudniowe spotkania co roku, za każdym razem w innym regionie.

Podczas tych spotkań są wystawy. Ciężko jest w tej chwili powiedzieć czy czteroletnie czy dwuletnie cykle targów będą właściwe. W naszym wypadku wydaje mi się, że utrzymanie konwencji dwuletniej targów jest jak najbardziej właściwe.

Jak wspomnieliście cztery lata temu zostaliście wybrani do władz Światowej Federacji Firm Pogrzebowych FIAT-IFTA, z racji obowiązków jeździsz po targach pogrzebowych odbywających się w Europie i na świecie. Jak oceniasz imprezę targową odbywającą się w Düsseldorfie na tle odwiedzanych targów branżowych w innych krajach?

Porównując te targi do chociażby targów w Bolonii, które są bardzo dobrze przygotowane i zorganizowane, pokazują wiele nowych rozwiązań, innowacyjności. Targi BETA są targami praktycznymi i bardzo wiele elementów tam przedstawianych możemy zaadaptować do naszych funeralnych potrzeb.

W Düsseldorfie byłeś też wystawcą. Jak z pozycji wystawcy oceniasz te targi i swoją pozycję?

Niewątpliwie branża pogrzebowa jest branżą która charakteryzuje się tym, że jest bardzo stabilna, że jest spokojna i bardzo wyważona. Jeżeli chodzi o moje



Stoisko Bongo

pierwsze stoisko które miałem w 2014 roku a porównując je już odbytych w maju tego roku to muszę powiedzieć że obecne targi uważam za bardziej udane. Mam już pierwsze zgłoszenia firm niemieckich które chcą ze mną współpracować. Powód jest myślę, że dość prosty. Firmy niemieckie które po

raz pierwszy zobaczyły naszą firmę miały bardzo negatywne podejście do nas jako firmy ponieważ wydawało się im, że jesteśmy bardzo dużą konkurencją, że ceny które będziemy chcieli oferować na rynku niemieckim będą o wiele niższe od tych jakie oni proponują. Po czterech latach niemieccy przedsiębiorcy przekonali się że firma BONGO konkuruje wysoką jakością usług a nie niską ceną a co za tym idzie niską ich jakością.

Wiem, że z pełnioną funkcją wiceprezydenta FIAT-IFTA jak i obowiązkami wystawcy jest mało czasu na tzw. zwiedzanie targów, ale może zauważyłeś coś ciekawego lub szokującego na tych targach

Trudne pytanie, niewątpliwie na tych targach panowała ekologia. Taki trend zauważyłem już na targach w Holandii, Belgii czy też we Francji. Mam nadzieję, że na Targach MEMENTO które się szybkimi krokami zbliżają ten trend ekologiczny się też pojawi. Ekologia w naszym doczesnym życiu jak też i po śmierci powinna się pojawiać i być propagowana.

Dziękuję za rozmowę.



Fantom do balsamacji

WSPÓŁCZESNE PORTRETY TRUMIENNE

Rozmawiamy z panem **Mirosławem Grodeckim** słynnym producentem akcesoriów pogrzebowych – firma E.Grami

■ Skąd pomysł na firmę w branży pogrzebowej?

Firma powstała w 1997 roku, było to podyktowane tym, że moim poprzednim zajęciem było wykonywanie dla osób fizycznych, dla firm Klasycznych dyplomów, uznania, za wytrwałość itp. Jako to w większości przypadków bywa o przejściu na pogrzebówkę zdecydował przypadek. Będąc na pogrzebie znajomego zobaczyłem na trumnie koszmarne wyglądającą tabliczkę. Zaczęłam się im (tabliczkom) przyglądać i stwierdziłem, że są one wykonywane z byle jakiej stali która w szybkim tempie rdzewiała. Napisy są naklejane lub malowane przez osoby niewprawne. Były wprost koszarne. Mając pomysł, już jakąś praktykę i potrzebne narzędzia postanowiłem może nie urozmaicić ale upiększyć ten rynek. I tak też się stało, wprowadziliśmy jako pierwsi na rynek Warszawski złote tablice, z materiału który nie rdzewiał, który miał bardzo ładne tło, bardzo ładnie oddawał napis osób zmarłych i to bardzo bardzo się spodobało i rynek to zaakceptował. I tak minęło 20 lat, za chwilę 21 już właściwie. Cały czas udoskonalamy naszą ofertę.



■ Twarze na tabliczkach na trumienach, skąd pomysł?

Idea jest taka, że przy wizytach na cmentarzu łatwiej jest nam spojrzeć na coś co jest związane ze zmarłą osobą, same litery są zimne, nieprzyjemne. Jeżeli wchodzimy na cmentarz i widzimy przed sobą twarz, powiedzmy wujka, zupełnie do tej mogiły podchodzimy. Możemy mieć wspomnienia, no bo widok twarzy na pewno będzie budził wspomnienia. Możemy metaforycznie porozmawiać z „wujem” bo mamy taką świadomość, że to co widzimy jest jego podobizną. To jest nasza idea po to żeby zbliżyć, żeby ta grafika i napisy zawarte na tabliczce były skierowane do naszego człowieczeństwa a nie tylko zimnego

napisu. Zrobiliśmy takie zdjęcia w dość prosty sposób aby każdy zakład pogrzebowy mógł wykonywać je u siebie.

■ Jaką metodą wykonuje się taką tabliczkę?

Zdjęcie jest nadrukowywane na tabliczkę, taką samą jak przy tradycyjnym wykonywaniu napisów. Wykonanie zdjęcia na tabliczce tak naprawdę nic nie kosztuje zakład pogrzebowy a efekt jest niesamowity.

■ Czy do wykonania tabliczki ze zdjęciem wymagane jest dodatkowe oprogramowanie?

Wystarczy mieć produkty E.Grami które według mnie są najbardziej wytrzymałymi na rynku. Takie oprogramowanie otrzymuje się w kompakcie.

■ Jaka jest różnica pomiędzy Pańskimi zdjęciami a porcelankami?

Porcelanki są naklejane na pomniki i są to zdjęcia z tzw. dożywnością w większości gwarancją. My zajmujemy się miękką poligrafią pogrzebową, są to rzeczy które możemy natychmiast wykonać i muszą mieć wytrzymałość do pięciu lat. My w firmie prowadzimy badania nad wytrzymałością i trwałością naszych produktów od siedmiu lat. Na dzień dzisiejszy mogę z całą pewnością stwierdzić, że nie zmieniły one swego wyglądu. Taka fotografia jest wykonywana w zakładzie pogrzebowym dosłownie na poczekaniu i to niewielkim kosztem.

Dziękuję za rozmowę
Rozmawiał **Aleksander Głowacki**

ZRZESZAJMY SIĘ!



Szanowna Pani, Szanowny Panie

Polskie Stowarzyszenie Pogrzebowe jest najstarszą, bo powstałą w 1998 roku organizacją pogrzebową w Polsce.

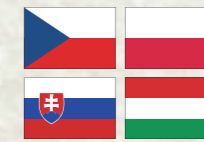
Jako Reprezentant Narodowej Organizacji Firm Pogrzebowych FIAT-IFTA serdecznie zapraszam do wstępowania w szeregi członków naszej Organizacji i aktywnej działalności wszystkich tych którym na sercu leży dobro szeroko rozumianej branży usług cmentarno-pogrzebowych.

Krzysztof Wolicki

Prezes Zarządu
Polskiego Stowarzyszenia Pogrzebowego

Członkostwo w Stowarzyszeniu ma nie tylko charakter towarzyski, ale także prestiżowy. Przynależność do naszej organizacji to możliwość wpływania na kształt tworzonego prawa pogrzebowego, wymiany doświadczeń i podnoszenia kwalifikacji zawodowych. Działamy na rzecz integracji środowiska, zmiany nieżyciowych przepisów prawnych dotyczących branży, walczymy z patologiami. Producenci i hurtownicy należący do Stowarzyszenia mogą otrzymać dodatkowe rabaty na reklamy swoich produktów na łamach DF MEMENTO, a także na stronie internetowej Stowarzyszenia oraz w trakcie szkoleń branżowych je promować.

Nie pozwólmy o NAS, decydować INNYM ! Zostań członkiem Polskiego Stowarzyszenia Pogrzebowego



Stowarzyszenie jest właścicielem i wydawcą



Członek FIAT-IFTA: Status Międzynarodowej Organizacji Pozarządowej

Konsultant w zakresie Niematerialnego Dziedzictwa Kulturowego UNESCO
Członek Pogrzebowej Grupy Wyszehradzkiej V4

www.polskiestowarzyszeniepogrzebowe.pl tel. 604 286 073, tel./fax 22 834 84 60 prezes@stowarzyszeniefuneralne.pl

Volkswagen Transporter w zabudowie funeralnej.



www.carsed.pl

Volkswagen Transporter w zabudowie, z opłaconą akcyzą
i 6-cio osobową kabiną 109 900 zł netto.

Największy wybór Transporterów dostępnych od ręki!
W przypadku awarii oferujemy samochód zastępczy.

Sprawdź naszą ofertę na pozostałe modele
Volkswagen Samochody Użytkowe, na przykład:
Caddy Maxi Furgon pod zabudowę 52 385 zł netto!

Piotr Siniarski
tel. 734 462 155
piotr.siniarski@carsed.pl
Warszawa, ul. Łopuszańska 72



Podane ceny mają jedynie charakter informacyjny i nie stanowią oferty handlowej w rozumieniu Art. 66 par.1 Kodeksu Cywilnego.



03-257 Warszawa
ul. Juranda ze Spychowa 65
tel. (22) 676 96 60,
tel. kom.: 603 363 987, 603 653 987
www.bautex.pl

Firma BAUTEX jest firmą polską
i wykonuje zabudowy specjalistyczne
od 1999 roku.



Specjalizujemy się w produkcji karawanów na bazie różnych pojazdów. Zabudowy wykonujemy m.in. na pojazdach marki Mercedes-Benz E-klasa, Mercedes-Benz Vito, Volkswagen Transporter T6, Ford Transit Custom, Fiat Scudo, Opel Vivaro, Renault Trafic itp.



www.mementopoznan.pl

15-17.11.2018

TARGI FUNERALNE
memento
P O Z N A Ń
im. Wojciecha Krawczyka

IX EDYCJA

Jedyne Targi
z rekomendacją



Targi dla przedsiębiorców z branży pogrzebowej z najdłuższą tradycją

- 20-procentowy wzrost profesjonalnych zwiedzających
- Targi, które podążają za trendami
- Sprawdzone rozwiązania
- Atmosfera sprzyjająca kontraktom
- Udział osób decyzyjnych

**Pokaż nowości,
zaprezentuj ofertę**

**DOŁĄCZ DO
WYDARZENIA!**

W tym
samym
czasie:



Organizatorzy:



Międzynarodowe
Targi
Poznańskie